

ხაშურის სამუსიკო სკოლის ფასადების მოწყობა



ფასადის მოწყობა

შპს "არქიტექტორი"

დირექტორი: ა. ბაყიშვილი

დამამუშავებელი:

ქ. ხაშური

ნახაგების სია

ფურც.	ნახაგის აღწერა	პპ.
0-1	თავფურცელი; განმარტებითი ბარათი	1
პ/2	ორთოფობო; ფობოგასალა	2
პ/3	ფასადი "ა", სიბრტყეთა განლა	3
პ/4	ფასადი "ბ", სიბრტყეთა განლა	4
პ/5	ფასადი "გ", სიბრტყეთა განლა	5
პ/6	ფასადი "დ", სიბრტყეთა განლა	6
პ/7	ფასადი "ა-ბ"	7
პ/8	ფასადი "გ-დ"	8
	მ.პ.	
პ/9	მ.პ. ორგანიზაცია	9



განმარტებითი ბარათი

სამშენებლო სამუშაოების სავრეგისტრო-სახარჯთაღრიცხვო დოკუმენტაცია შედგენილია შპს "არქიტექტორი"-ის მიერ, 2018წ IV კვარტლისთვის არსებული ფასებით, ხაშურის მუნიციპალიტეტის 2018 წლის 10 დეკემბრის №07/12961 წერილის საფუძველზე.

პროექტი მიზნად ისახავს, ქ. ხაშურში თამარ მეფის ქუჩაზე სამუსიკო სკოლის ფასადებზე (4ოთხი) არსებული ლითონის კვადრატული მილების დემონტაჟს (ხაშურის მერიასთან შეთანხმებულ ადგილზე დასაწყობებით) და შელესვა-შეღებვის სამუშაოებს.

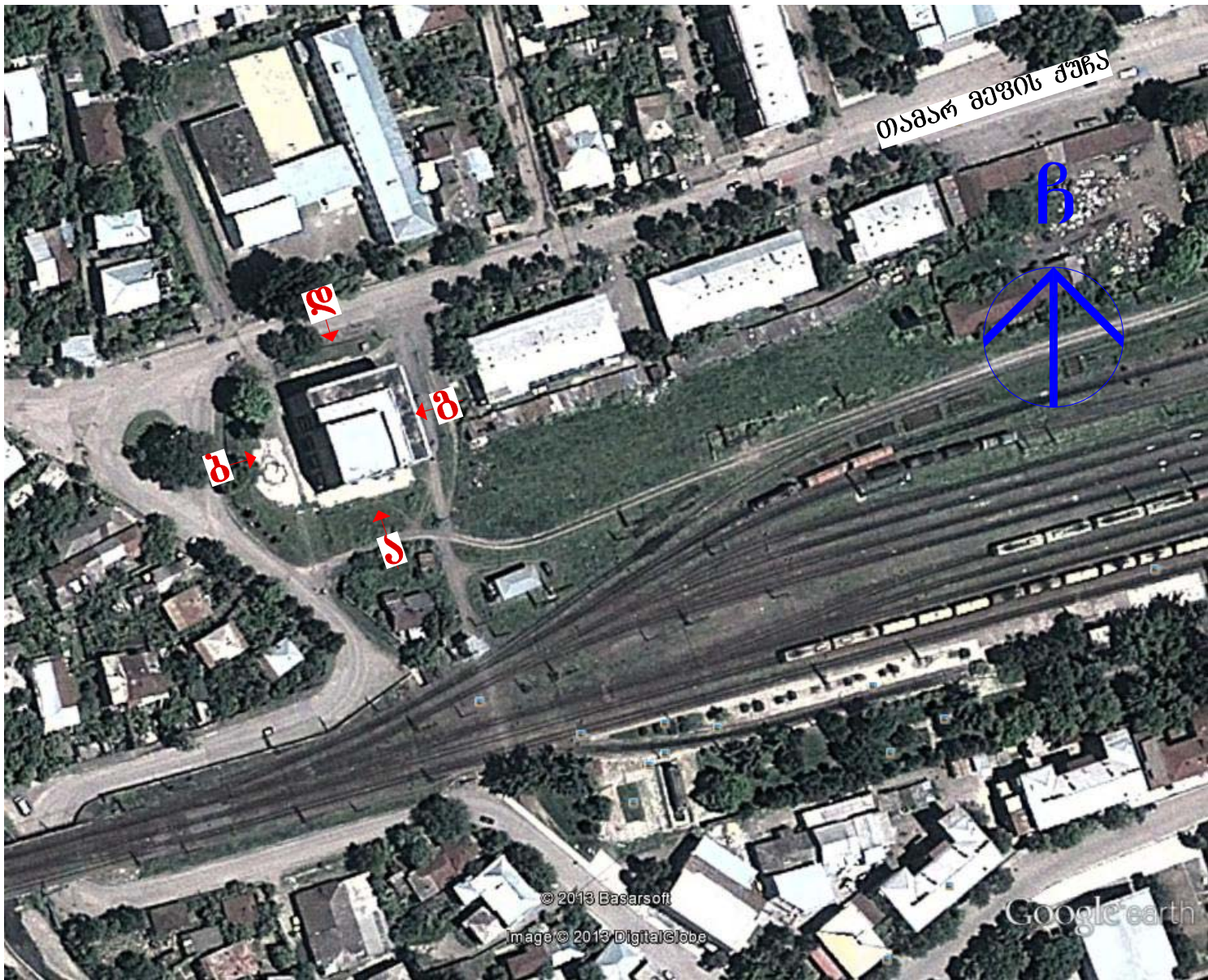
ნარჩენი მილკვადრეტი 20x40 (4100 გ/მ)
(საღებავის ფერები შერჩეული იქნას შემსყიდველთან შეთანხმებით)
 მოსაპირკეთებელი ფართი:

1. ფასადი "ა"- 595 კვ/მ
2. ფასადი "ბ"- 602 კვ/მ
3. ფასადი "გ"- 435 კვ/მ
4. ფასადი "დ"- 387 კვ/მ



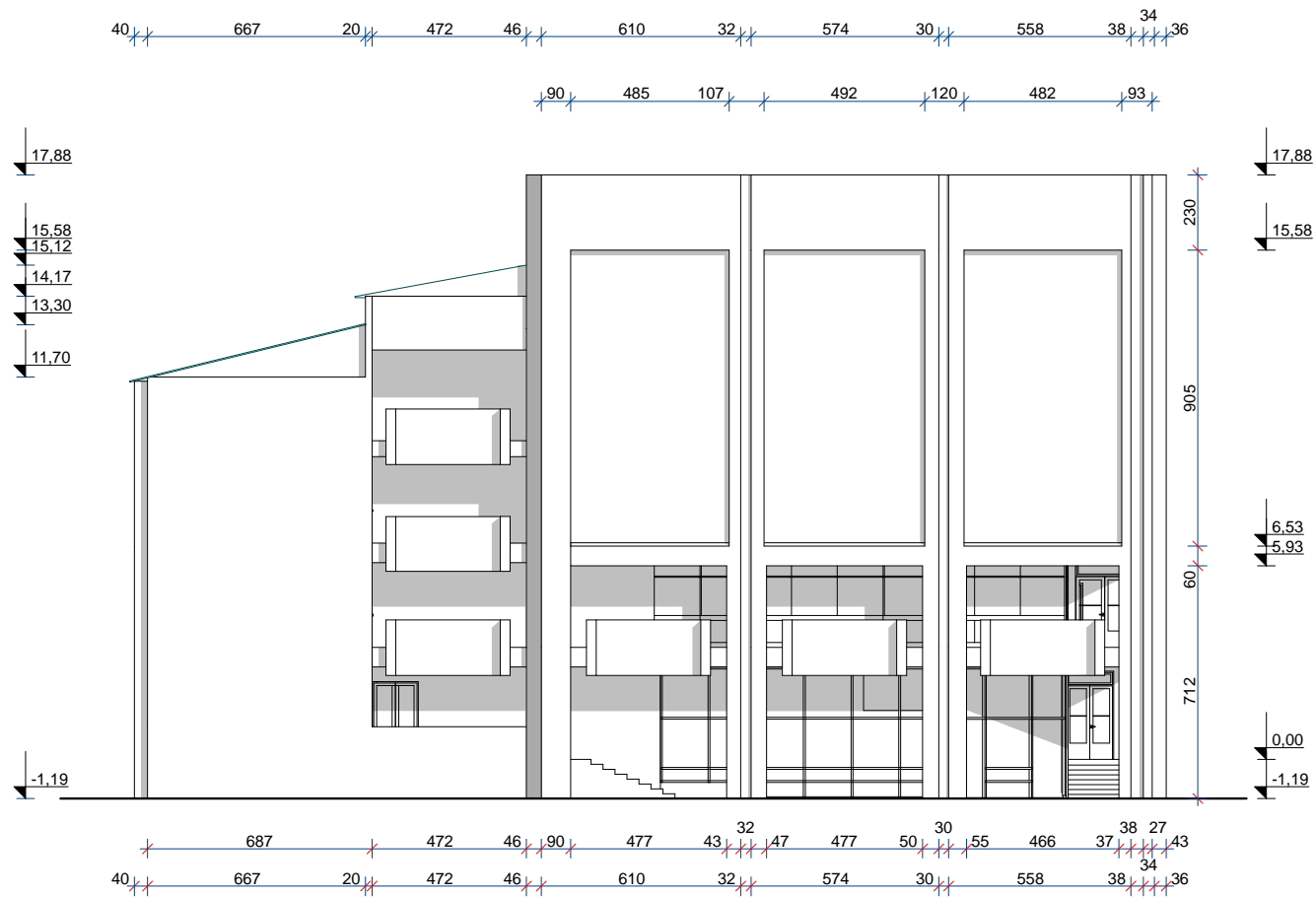
დირექტორი	მ. პაიჭვილი	ხაშურის სამუსიკო სკოლის ფასადის მოწყობა	სტადია	ფურც. №	ფურც-პი
პრ. მთ. 06ქ.			მპ	1	
ღაამუშავა		თავფურცელი; პ.ან. ბარათი	შპს "არქიტექტორი" ქ. ხაშური, რუსთაველს ქ. № 16		

საშურის საემსიკო სკოლის ფასადის მოწყობა

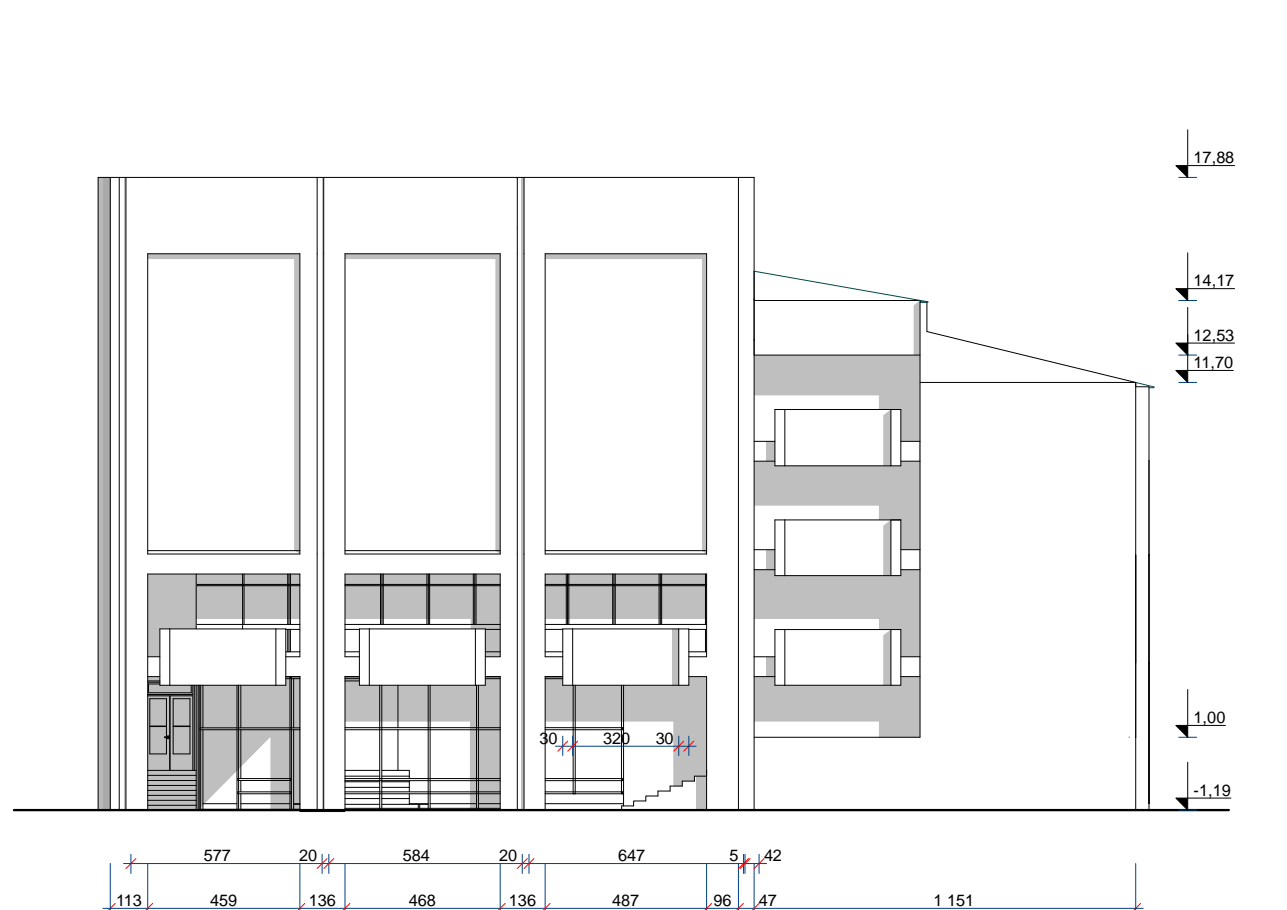


დირექტორი	მ. მამიშვილი	საშურის საემსიკო სკოლის ფასადის მოწყობა	ფურც.	შპს.	ფ-ბი
პრ. ავტორი					
დაამუშავა					
		აეროფოტო; ფოტომასშაბი	შ.პ.ს "არქიტექტორი" ქ.საშური, ოსთაველის ქ. 16		

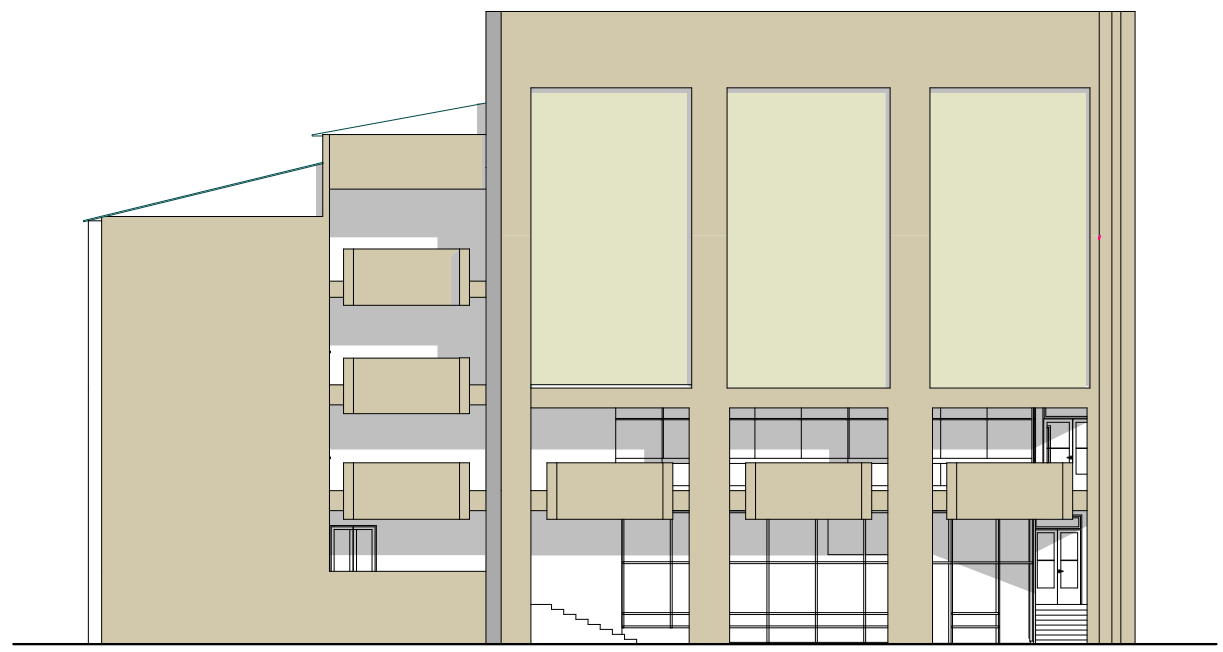
ფასადი "ბ"



ფასადი "ა"



ფასადი "ბ"



ფასადი "ა"



შენიშვნა: ფერები შეირჩეს შემსყიდველის დაკვეთით

დირექტორი	მ. გამომხმომელი	საშურის სამშენიშპო სკოლის ფასადის მოწყობა	სტადია	ფურც. №	ფურც-პი
პრ. მთ. 06შ.	მ. გამომხმომელი		მპ	4	
ღაამშუშაშა		ფასადები "ა"; "ბ"	შპს "არქიტექტორი" ქ. ხაშური, რუსთაველის ქ. №16		

ფასადი "გ"



ფასადი "დ"



ფასადი "გ"



ფასადი "დ"



შენიშვნა: ფერები შეირჩეს შემსყიდველის დაკვეთით

ლირეპტორი	მ. მაყიშვილი	საშურის სამუსიკო სკოლის ფასადის მოწყობა	სტაფია	ფურც. №	ფურც-პი
პრ. მთ. ინჟ.	მ. მაყიშვილი		მპ	8	
დაამუშავა		ფასადები "გ", "დ"	შპს "არქიტექტორი" ქ. საშური, რეზიდენცია ქ. № 16		

მშენებლობის ორგანიზაციის პროექტი

მშენებლობის ორგანიზაციის პროექტის შედგენისას გამოყენებულია შემდეგი ძირითადი

ნორმატიული დოკუმენტები:

- 1. ს.ნ. და წ. III 4-80 „უსაფრთხოების ტექნიკა მშენებლობაზე“;
- 2. ს.ნ. და წ. II-6-74 „დატვირთვები და ზემოქმედება. პროექტირების ნორმები“.

სამშენებლო მოედნის დახასიათება:

აღნიშნული სამუშაო უნდა შესრულდეს ხაშურის მუნიციპალიტეტში ქ. ხაშურში, თამარ მეფის ქუჩაზე (სამუსიკო სკოლის ფასადების მოწყობა)

ობიექტი მდებარეობს ქალაქის მჭიდროდ დასახლებულ ცენტრალურ უბანში და ხასიათდება შემდეგი კლიმატური პირობებით:

- ჰაერის საშუალო წლიური ტემპერატურა +9,6 გრადუსი ცელსიუსი;
- ნალექების საშუალო წლიური რაოდენობა 700 მმ;

საქართველოს მთავრობის 2009 წლის №57 დადგენილების თანახმად მშენებლობა უნდა დაიწყოს მინიმუმ სამ და მაქსიმუმ ხუთ ეტაპად:

- 1. მოსამზადებელი სამუშაოები;
- 2. სამშენებლო სამუშაოები;
- 3. დასუფთავება და სამშენებლო ნარჩენების გატანა.

მშენებლობის ნორმატიული ხანგრძლივობის დასადგენად ვიხელმძღვანელო სნ და წ1.04.03-85 „მშენებლობის ხანგრძლივობის ნორმები“-თ, შევადგინეთ კალენდარული გრაფიკი მშენებლობის ეტაპების გათვალისწინებით.

პროექტში გათვალისწინებული სამუშაოების ჩამონათვალი და მოცულობა განსაზღვრულია მუშა ნახაზების თანახმად, რომლებიც პროექტს თან ახლავს და წარმოადგენს მის განუყოფელ ნაწილს. პროექტის დანაწევრება ან მისი გამოყენება სხვა მიზნებისთვის ავტორთან შეთანხმების გარეშე არ შეიძლება და მასზე ავტორი არ იღებს არანაირ ვალდებულებებს.

შესრულებული სამუშაოების განსხვავებული ხასიათის გათვალისწინებით, აუცილებელია ობიექტის შესწავლა ნებისმიერი კონტრაქტორის მიერ. თითოეული კონტრაქტორი ინფორმირებული უნდა იყოს სამუშაოთა ტიპებისა და მოცულობების შესახებ, რომ შემოთავაზებული კოეფიციენტები და ერთეულის ტარიფები შეიცავდეს მშენებლობასთან დაკავშირებულ ყველა ნორმას.

სამშენებლო და სამონტაჟო სამუშაოები უნდა შესრულდეს მაღალი ხარისხითა და კვალიფიკაციით. ამ სპეციფიკაციების რომელიმე ნაწილის შესაბამისად სამშენებლო მოედანზე მისატანი და სამუშაოებში გამოსაყენებელი მასალების ფასების მოთხოვნისას კონტრაქტორმა მწარმოებელს ან მომწოდებელს უნდა მისცეს სრული ინფორმაცია, რომელიც საჭიროა წინამდებარე პარაგრაფის მოთხოვნათა დასაკმაყოფილებლად, და ყველა შემთხვევაში მან ეს პარაგრაფი უნდა დაიმოწმოს ყოველ ასეთ მწარმოებელთან.

ამ პროექტით გათვალისწინებული სამუშაოების შესრულებისას, კონტრაქტორმა თითოეული სამუშაოსთვის უნდა უზრუნველყოს ისეთი უსაფრთხო და ადამიანის ჯანმრთელობისათვის უვნებელი სამუშაო პირობები, რის შესაძლებლობასაც იძლევა საქმიანობის ხასიათი. ყველა სამუშაო უნდა შესრულდეს იმ ადგილობრივი და სახელმწიფო კანონების, კოდექსების, მოთხოვნებისა და დადგენილებების შესაბამისად, რომლებიც ეხება ადამიანთა უსაფრთხოებას, ჯანმრთელობის დაცვასა და კეთილდღეობას. კონტრაქტორი კარგად უნდა იცნობდეს და უნდა ემორჩილებოდეს ყველა

სამშენებლო წესს, რომელიც კანონითაა დადგენილი.

კონტრაქტორმა უნდა უზრუნველყოს სამუშაოთა უსაფრთხოებისათვის საჭირო ყველა წესისა და ინსტრუქციის შესრულება, რათა შეძლებისდაგვარად აიცხადოს უბედური შემთხვევები და მინიმუმამდე

- - -

დაიყვანოს თავისი მუშაკების და სხვა ადამიანთა დაზიანება. სამუშაო ტერიტორიაზე უნდა იყოს შესაბამისი ნიშნები და გაფრთხილებები. კონტრაქტორმა უნდა ჩაატაროს ღონისძიებები, მიიღოს უსაფრთხოების შესაფერისი ზომები და განახორციელოს ყველა საჭირო სამუშაო კონტრაქტის ფარგლებში,

შეთანხმოს აღნიშნული სამუშაოები შესაბამის სამსახურებთან, მის სამუშაო ტერიტორიაზე ელექტროენერჯის, ტელეფონის ხაზების, ბუნებრივი გაზის სადენების და სხვა კომუნალური აღჭურვილობის დასაცავად და მათზე ზემოქმედების თავიდან ასაცილებლად. აღნიშნულთან დაკავშირებული ხარჯები უნდა გაიღოს კონტრაქტორმა.

კონტრაქტორმა უნდა დაიცვას და გაათავისუფლოს დამკვეთი ყოველგვარი პრეტენზიისაგან, მოთხოვნისაგან, სარჩელისაგან, ზარალის ანაზღაურებისაგან და ხარჯებისაგან, რომელიც შეიძლება წარმოიშვას ზემოაღნიშნული ზემოქმედების შედეგად ან მასთან კავშირში.

ჩვეულებრივ, სამუშაო საათები უნდა იყოს 07.00.-19.00. ეს სამუშაო საათები არ ეხება იმ ტექნიკას, რომელმაც მუდმივად უნდა იმუშაოს (მაგ.უსაფრთხოების მიზნით). ცალკეულ სამშენებლო მოედნებზე შეიძლება შემოღებულ იქნას განსხვავებული სამუშაო საათები. ეს საკითხი შეთანხმებულ უნდა იქნეს პროექტის განმახორციელებელ ერთეულსა და კონტრაქტორს შორის. ზოგადად, მუშაობა დამის საათებში მინიმუმამდე უნდა იქნეს დაყვანილი. იმ სამშენებლო მოედნებისათვის, სადაც აუცილებელია მუშაობა დამის საათებში, ეს საკითხი უნდა შეთანხმდეს პროექტის განმახორციელებელ ერთეულთან.

საგანგებო სიტუაციებით გამოწვეული დამატებითი ან ალტერნატიული სამუშაო საათები უნდა ეცნობოს პროექტის განმახორციელებელ ერთეულს. კონტრაქტორმა, როგორც ადგილობრივი გარემოსდაცვითი მართვის გეგმის ნაწილი, უნდა შეადგინოს მართვის გეგმა, რომელშიც დადგენილი იქნება:

- ნარჩენის კატეგორია და წარმოქმნილი მასალების რაოდენობა;
- მეორადი გადაშენების და/ან გამოყენების შესაძლებლობა;
- გატანის მარშრუტები და სალიცენზიო მოთხოვნები;

ნებისმიერ დაბინძურებულ მასალას კონტრაქტორი უნდა მოექცეს პროექტის განმახორციელებელი ერთეულის შესაბამისი წესებისა და ინსტრუქციების მიხედვით. პროექტის განმახორციელებელმა ერთეულმა უნდა დაადგინოს ის ადგილები სამშენებლო მოედნის ფარგლებში, რომლებიც შეიძლება იყოს დაბინძურებული. კონტრაქტორი ვალდებულია: შეიმუშაოს ტრანსპორტირების და სხვა სამოქმედო პროცედურები; კონტრაქტორი ვალდებულია სათანადოდ დაიცვას ყველა შენობა, ნაგებობა, დანადგარი, კომუნიკაციები დაზიანებისაგან და გაფუჭებისაგან კონტრაქტის მოქმედების პერიოდში. კონტრაქტორმა უნდა მიიღოს ყველა საჭირო ზომა შენობის, ნაგებობის, მილსადენების, ელ. სადენების, კანალიზაციის, რკინიგზის და სხვა კომუნიკაციების დასაცავად კონტრაქტის მოქმედების პერიოდში.

დირექტორი		მ. მამიშვილი	ხაშურის სამუსიკო სკოლის ფასადის მოწყობა	სტაფია	ფურც. №	ფურც-ბი
პრ. მთ. 06ქ.		მ. მამიშვილი		მკ	13	
დამამუშავა			მშენ.ორგანიზ. პროექტი	შპს "არქიტექტორი" ქ. ხაშური, რუსთაველის ქ. №16		