

ა(ა)იპ „ბათუმის კორპუსი“



ქ. ბათუმში, ზ. გორგილაძის ქ. №95-ში მდებარე საცხოვრებელი სახლის  
საკანალიზაციო სისტემის მოწყობის სამუშაოების შესყიდვის  
ელექტრონული ტენდერის

სატენდერო დოკუმენტაცია

---

ქ. ბათუმი

2014



## ს ა რ ჩ ე ვ ი

1. <u>საკვალიფიკაციო მოთხოვნები</u>	3
2. <u>ტექნიკური დოკუმენტაცია</u>	4
3. <u>დანართი №1, ინფორმაცია პრეტენდენტის გამოცდილების შესახებ</u>	10
4. <u>დანართი №2, მომაცემები პრეტენდენტის ტექნიკური შესაძლებლობების შესახებ</u>	11
5. <u>დანართი №3, ფასების ცხრილი</u>	12
6. <u>დანართი №4, ნახაზები და სპეციფიკაციები:</u>	15

წინამდებარე სატენდერო დოკუმენტაცია შედგენილია „სახელმწიფო შესყიდვების შესახებ“ საქართველოს კანონის 12<sup>1</sup> მუხლის, „გამარტივებული შესყიდვის, გამარტივებული ელექტრონული ტენდერისა და ელექტრონული ტენდერის ჩატარების წესის დამტკიცების შესახებ“ სახელმწიფო შესყიდვების სააგენტოს თავმჯდომარის 2011 წლის 7 აპრილის №9 ბრძანების საფუძველზე.



## **1. საკვალიფიკაციო მოთხოვნები**

საკვალიფიკაციო მოთხოვნების თანახმად, პრეტენდენტმა უნდა წარმოადგინოს შემდეგი დოკუმენტები:

### **1.1 იურიდიული პირებისათვის:**

ა) ცნობა მეწარმეთა და არასამეწარმეო (არაკომერციული) იურიდიულ პირთა რეესტრიდან, რომ არ ხორციელდება იურიდიული პირის რეორგანიზაცია ან ლიკვიდაცია;

### **1.2 ფიზიკური პირებისათვის:**

ა) ცნობა უფლებამოსილი ორგანოდან, რომ ფიზიკური პირის მიმართ არ მიმდინარეობს გადახდისუნარობის საქმის წარმოება.

### **1.3. იურიდიული და ფიზიკური პირებისათვის:**

ა) ცნობა საქართველოს საჯარო რეესტრის ეროვნული სააგენტოდან, იურიდიული პირის ქონებაზე საჯარო სამართლებრივი შეზღუდვის (ყადაღის) არარსებობის შესახებ.

### **1.4. საკვალიფიკაციო მონაცემების წარმოდგენა:**

ა) საკვალიფიკაციო მონაცემების დამადასტურებელი დოკუმენტები გაცემული უნდა იყოს „გამარტივებული შესყიდვის, გამარტივებული ელექტრონული ტენდერისა და ელექტრონული ტენდერის ჩატარების წესის დამტკიცების შესახებ“ სახელმწიფო შესყიდვების სააგენტოს თავმჯდომარის 2011 წლის 7 აპრილის №9 ბრძანების მე-2 მუხლის პირველი პუნქტის „ლ“ ქვეპუნქტით გათვალისწინებული ეტაპის დაწყების შემდეგ (წინადადების მიღება დაწყებულია).

ბ) საკვალიფიკაციო მონაცემების დამადასტურებელი დოკუმენტები წარმოდგენილი უნდა იქნას დედნის ან ნოტარიულად დამოწმებული ასლების სახით; საკვალიფიკაციო მონაცემების დამადასტურებელი დოკუმენტების (ელექტრონული სახით) წარმოდგენა შესაძლებელია სისტემის მეშვეობით.

გ) არარეზიდენტმა პრეტენდენტ(ებ)მა უნდა წარმოადგინონ თავიანთი ქვეყნის შესაბამისი უფლებამოსილი ორგანოების მიერ გაცემული საკვალიფიკაციო მონაცემების დამადასტურებელი დოკუმენტები, რომლებსაც თან უნდა დაერთოს ნოტარიულად დამოწმებული თარგმანი ქართულ ენაზე.



## 2. ტექნიკური დოკუმენტაცია

### 2.1 შესყიდვის ობიექტის მოცულობა:

ქ. ბათუმში, ზ. გორგილაძის ქ. №95-ში მდებარე საცხოვრებელი სახლის საკანალიზაციო სისტემის მოწყობის სამუშაოები - **იხ. დანართი №3-ში.**

### 2.2 ტექნიკური პირობები:

#### 2.2.1. სამუშაოთა შესრულების წესი

სამუშაოების შესრულების წესი განისაზღვრება ამ თავით და ხელშეკრულების პირობებით. შემსრულებელმა უნდა აწარმოოს ფარული სამუშაოების აქტები იმ სამუშაოებზე, რომლებზეც საჭიროა აღნიშნული დოკუმენტაციის წარმოება.

სამუშაოების წარმოების პირობები უნდა შეესაბამებოდეს საქართველოს მოქმედი კანონმდებლობით დადგენილ წესებსა და ნორმებს. სამუშაოების შესრულების პროცესში პრეტენდენტმა უნდა უზრუნველყოს სამუშაო ადგილის შემოფარგვლა და დამცავი გამაფრთხილებელი თვალსაჩინოების და შუქნიშნების დაყენება. მასალები უნდა ინახებოდეს დახურული წესით, გარდა იმ მასალებისა, რომელიც ნორმების მიხედვით ინახება ღია ცის ქვეშ.

მიმწოდებლების მასალებისა და კონსტრუქციების ხარისხი უნდა შეესაბამებოდეს საქართველოში მოქმედ სტანდარტებსა და სამშენებლო ნორმებს. სამუშაოს დაწყებისთანავე წარმოდგენილი იქნეს სამუშაოს წარმოების ჟურნალი. შემსრულებელმა უნდა აწარმოოს ფარული სამუშაოების აქტები იმ სამუშაოებზე, რომლებზეც საჭიროა აღნიშნული დოკუმენტაციის წარმოება.

მშენებლობის დროს აუცილებელია СНиП-ებით ხელმძღვანელობა, შესრულება და დაცვა მათი მოთხოვნებისა შრომის დაცვასა და უსაფრთხოების ტექნიკაში. მომუშავენი უზრუნველყოფილი უნდა იყვნენ ინდივიდუალური დაცვის საშუალებებით და ასევე უნდა სრულდებოდეს საერთო კოლექტიური დაცვის ღონისძიებებიც. აუცილებელია უსაფრთხოების ტექნიკის, საწარმოო სანიტარიის და ხანძარსაწინააღმდეგო მომქმედი წესების, ნორმებისა და ინსტრუქციების დაცვა. სამუშაოების შესრულებისას, მიმწოდებელმა თითოეული სამუშაოსთვის უნდა უზრუნველყოს ისეთი უსაფრთხო და ადამიანის ჯანმრთელობისათვის უვნებელი სამუშაო პირობები, რის შესაძლებლობასაც იძლევა საქმიანობის ხასიათი. ყველა სამუშაო უნდა შესრულდეს იმ ადგილობრივი და სახელმწიფო კანონების, კოდექსების, მოთხოვნებისა და დადგენილებების შესაბამისად, რომლებიც ეხება ადამიანთა უსაფრთხოებას, ჯანმრთელობის დაცვასა და კეთილდღეობას. შემსრულებელი კარგად უნდა იცნობდეს და უნდა ემორჩილებოდეს ყველა სამშენებლო წესს, რომელიც კანონითაა დადგენილი.

შემსრულებელმა უნდა უზრუნველყოს სამუშაოთა უსაფრთხოებისათვის საჭირო ყველა წესისა და ინსტრუქციის შესრულება, რათა შეძლებისდაგვარად აიცილოს უბედური შემთხვევები და მინიმუმამდე დაიყვანოს თავისი მუშაკების და სხვა ადამიანთა ზარალი. სამუშაო ტერიტორიაზე უნდა იყოს შესაბამისი ნიშნები და გაფრთხილებები. სამუშაოთა წარმოების დროს განსაკუთრებით ყურადღებით უნდა შესრულდეს მიწის სამუშაოები



ჭრილში კომუნიკაციების (ელ. კაბელის, გაზსადენის, წყალსადენის დასხვა) ფარგლებში. აუცილებელია სამუშაოთა წარმოების ზონაში მოხვედრილი კომუნიკაციების მფლობელთა თანდასწრება და მათი მოთხოვნების გათვალისწინება. შემსრულებელმა უნდა ჩაატაროს ღონისძიებები, მიიღოს უსაფრთხოების შესაფერისი ზომები და განახორციელოს ყველა საჭირო სამუშაო ხელშეკრულების ფარგლებში, შეათანხმოს აღნიშნული სამუშაოები შესაბამის სამსახურებთან, მის სამუშაო ტერიტორიაზე ელექტროენერჯის, ტელეგრაფის, ტელეფონის ხაზების, ბუნებრივი გაზის სადენების და სხვა კომუნალური აღჭურვილობის დასაცავად და მათზე ზემოქმედების თავიდან ასაცილებლად. აღნიშნულთან დაკავშირებული ხარჯები უნდა გაიღოს შემსრულებელმა. შემსრულებელმა უნდა დაიცვას და გაათავისუფლოს დამკვეთი ყოველგვარი პრეტენზიისაგან, მოთხოვნისაგან, სარჩელისაგან, ზარალის ანაზღაურებისაგან და ხარჯებისაგან, რომელიც შეიძლება წარმოიშვას ზემოაღნიშნული ზემოქმედების შედეგად ან მასთან კავშირში. შემსრულებელი ვალდებულია სათანადოდ დაიცვას ყველა შენობა, ნაგებობა, დანადგარი, კომუნიკაციები დაზიანებისაგან და გაფუჭებისაგან ხელშეკრულების მოქმედების პერიოდში. შემსრულებელმა უნდა მიიღოს ყველა საჭირო ზომა შენობის, ნაგებობის, მილსადენების, კაბელების, კანალიზაციის, რკინიგზის და სხვა კომუნიკაციების დასაცავად.

### 2.2.2. გამოყენებული მასალები

ა) ყველა გამოყენებული მასალა უნდა იყოს მაღალხარისხიანი და უნდა აკმაყოფილებდეს საქართველოში მოქმედ ყველა სამშენებლო ნორმებსა და სტანდარტებს. ყველა მასალები, მოწყობილობები, საკომპლექტო ნაწილები, სამარაგო საგნები, მოწოდებული კონტრაქტის ფარგლებში, უნდა იყოს ახალი, უხმარი, სტანდარტული, მაღალი ხარისხის, საუკეთესო დონეზე დაპროექტებული და დამზადებული. უხარისხო ან დაბალი ხარისხის მასალები, მოწყობილობები და საკომპლექტო ნაწილები არ მიიღება და მათი გამოყენება არიქნება ნებადართული.

### 2.2.3. ნახაზებისა და სპეციფიკაციების ჩამონათვალი:

ა) ნახაზები და სპეციფიკაციები მოცემულია სატენდერო დოკუმენტაციაზე თანდართულ საპროექტო დოკუმენტაციაში თითოეული ობიექტის მიხედვით.

### 2.2.4. სამუშაო ადგილის მომზადება, გარემოს დაცვა

მიმწოდებელი პასუხისმგებელია:

- ა) შეასრულოს სამუშაოები შრომის უსაფრთხოების პირობების დაცვით;
- ბ) უზრუნველყოს სამუშაო ადგილის ფარგლებში გარემოზე ეკოლოგიური ზემოქმედების მინიმუმამდე დაყვანა;
- გ) უზრუნველყოს სამუშაო ადგილის ფარგლებში მდებარე ხეების და მცენარეების სიცოცხლისუნარიანობა;
- დ) მინიმუმამდე დაიყვანოს სამუშაოებთან დაკავშირებული ხმაურის, ვიბრაციის და მტვრის გავლენა გარემოზე;



ე) ყველა სახის მოსამზადებელი სამუშაოების დაწყება შეთანხმებული უნდა იყოს ა(ა)იპ „ბათუმის კორპუსთან“;

ვ) სამუშაოების დასრულების შემდეგ შემსრულებელი თავისი ძალებით და სახსრებით 10 დღის განმავლობაში ვალდებულია გაათავისუფლოს სამუშაო ადგილი სამშენებლო მოწყობილობა-დანადგარებისაგან, მასალებისაგან, დროებითი ნაგებობებისაგან და ა.შ.

### **2.2.5. სამუშაოთა წარმოების ჟურნალი**

ა) სახელშეკრულებო ობიექტზე შემსრულებელმა უნდა აწარმოოს სამუშაოთა წარმოების ჟურნალი, სადაც ყოველდღიურად ჩაწერს დღიური შესრულებული სამუშაოების მოცულობას, შემსრულებელი პერსონალის მონაცემებს, გამოყენებული მექანიზმების და მოწყობილობების ჩამონათვალს, რომელიც მონაწილეობდა სამუშაოს შესრულებაში, ხარისხის დაცვის პროცედურებს და სხვა. ამ ჟურნალში ტექნიკური დამხმარებელი სისტემატიურად აღნიშნავს თავის შენიშვნებს, დაკვირვებებს და რეკომენდაციებს სამუშაოს წარმოების შესახებ. ჟურნალში ჩაიწერება განსაკუთრებული დავალებები, აღმოჩენილი დეფექტები და მათი აღმოფხვრის ვადები;

ბ) მიმწოდებელმა უნდა აწარმოოს ყველა საშემსრულებლო ტექნიკური დოკუმენტაცია, რომელიც განსაზღვრულია მოქმედი სამშენებლო ნორმებით და სტანდარტებით ობიექტის სპეციფიკის გათვალისწინებით.

### **2.2.6. გეოდეზიური ზედამხედველობა**

ა) საჭიროების მიხედვით შემსრულებელი თავისი ძალებით და სახსრებით ჩამოაყალიბებს მშენებარე ობიექტზე გეოდეზიურ ზედამხედველობას. რთული გეოდეზიური გაზომვების შემთხვევაში, შემსყიდველის მითითებით, ეს სამუშაო გადაეცემა მის მიერ მოწონებულ სპეციალიზირებულ ფირმას ან პიროვნებას.

### **2.2.7. ნორმატიული დოკუმენტები:**

მუშაობის პროცესში შემსრულებელი ვალდებულია სამუშაოები შეასრულოს მოქმედი სტანდარტების მიხედვით - СНИП-2.04.03.85 (კანალიზაცია, გარე ქსელები და ნაგებობები).

**2.2.8. პრეტენდენტს უნდა გააჩნდეს მინიმუმ 2 (ორი) ბრიგადა, თითოეული 6 (ექვსი) კაცის შემადგენლობით.**

### **2.3 ინფორმაცია პრეტენდენტის გამოცდილების შესახებ:**

ა) ტენდერში მონაწილე პრეტენდენტს უკანასკნელი 5-6 წლის განმავლობაში (2009, 2010, 2011, 2012, 2013, 2014) შესრულებული უნდა ჰქონდეს ტენდერით გათვალისწინებული ანალოგიური ხასიათის, სირთულისა და შინაარსის (წყლის, სანიაღრე და საკანალიზაციო სისტემების, ქუჩების, გზებისა და ხიდების მშენებლობა, რეკონსტრუქცია, რემონტი) სამუშაოები საერთო ღირებულებით არანაკლებ 200 000 ლარის ოდენობით.

ბ) ინფორმაცია წარმოდგენილ უნდა იქნეს დანართი №1-ის შესაბამისად;



გ) პრეტენდენტმა უნდა წარმოადგინოს ტენდერით გათვალისწინებული ანალოგიური ხასიათის, სირთულისა და შინაარსის სამუშაოს შესრულების დამადასტურებელი დოკუმენტების ასლები (ხელშეკრულების ასლები, სამუშაოს შესრულების დამადასტურებელი დოკუმენტი (მიღება-ჩაბარების აქტი, ფორმა №2 ან/და სხვა დამადასტურებელი დოკუმენტი). **ეს მოთხოვნა არ ვრცელდება ა(ა)იპ „ბათუმის კორპუსის“ დაკვეთით შესრულებულ სამუშაოებზე.**

## **2.4 ინფორმაცია პრეტენდენტის ტექნიკური შესაძლებლობის შესახებ:**

ა) პრეტენდენტს საკუთრებაში ან საქართველოს სამოქალაქო კოდექსით ნებადართული (იჯარა, თხოვება და ა.შ) ფორმით უნდა გააჩნდეს მინიმუმ:

- 2 (ორი) ერთეული ტრაქტორი;
- 1 (ერთი) ერთეული გრეიდერი;
- 2 (ორი) ერთეული თვითმცლელი;
- 2 (ორი) ერთეული თვლიანი სატვირთველი;
- 1 (ერთი) ერთეული ასფალტის დამგები;
- 1 (ერთი) ერთეული ასფალტის სატკეპნი.

ბ) საკუთრების შემთხვევაში წარმოდგენილი უნდა იქნას საკუთრების დამადასტურებელი დოკუმენტების ასლები, სხვა შემთხვევაში - შესაბამისი დამადასტურებელი დოკუმენტების ასლები (საიჯარო, თხოვების ხელშეკრულების ასლ(ებ)ი, რომელიც ერთი თვით უნდა აღემატებოდეს სამუშაოების დასრულების ვადას);

გ) მონაცემები წარმოდგენილი უნდა იქნეს **დანართი №2-ის** შესაბამისად.

## **2.5. ფასების ცხრილი:**

ა) ფასების ცხრილი წარმოდგენილ უნდა იქნეს **დანართი №3-ის** შესაბამისად;

ბ) ფასში ასახული უნდა იყოს საქართველოს კანონმდებლობით გათვალისწინებული ყველა გადასახადი;

გ) თუ პრეტენდენტი არ არის დღგ-ს გადამხდელი, საქართველოს კანონმდებლობის შესაბამისად, მისი სატენდერო წინადადება წარმოდგენილი უნდა იყოს დღგ-ს გარეშე (პრეტენდენტმა შენიშვნის სახით უნდა მიუთითოს გარემოება, რის საფუძველზეც არ ითვლება დღგ-ის გადამხდელად);

დ) თუ ელექტრონული ვაჭრობის შედეგად, ერთიან ელექტრონულ სისტემაში დაფიქსირებული საბოლოო ფასიდან გამომდინარე, ერთეულის ფასები წარმოდგება მრავალნიშნა ათწილადის სახით, გამარჯვებული პრეტენდენტი ვალდებულია ხელშეკრულების გაფორმების მომენტისთვის შეამციროს ერთეულის ფასი და დაამრგვალოს მესაელებამდე. შესაბამისად, შეამციროს საერთო ფასიც.

## **2.6. ხელშეკრულების აუცილებელი პირობები:**

### **2.6.1. ანგარიშსწორების პირობა:**

ა) ანგარიშსწორების ფორმა - უნაღდო, ვალუტა - ლარი;



ბ) ანგარიშსწორება მიმწოდებელთან განხორციელდება გადახდის სერტიფიკატის, მიღება-ჩაბარების აქტის გაფორმებისა და საგადასახადო ანგარიშ-ფაქტურის წარმოდგენის შემდეგ 10 (ათი) სამუშაო დღის განმავლობაში.

გ) საავანსო ანგარიშსწორება არ გამოიყენება.

### **2.6.2. ხელშეკრულების პირობების შეუსრულებლობა:**

ა) ხელშეკრულებით ნაკისრი ვალდებულებების შეუსრულებლობისა ან/და დაგვიანებით შესრულების შემთხვევაში, ყოველ დაგვიანებულ დღისათვის მიმწოდებელს ეკისრება პირგასამტეხლო ხელშეკრულების ფასის 0,5%-ის ოდენობით;

ბ) იმ შემთხვევაში, თუ ვადის გადაცდენისათვის დაკისრებული პირგასამტეხლოს ჯამური თანხა გადააჭარბებს ხელშეკრულების ფასის 5% პროცენტს, შემსყიდველს უფლება აქვს შეწყვიტოს ხელშეკრულება.

გ) მიმწოდებელს სამუშაოების უხარისხოდ და არაჯეროვნად შესრულების შემთხვევაში გაეგზავნება წერილობითი გაფრთხილება. 5 დღის განმავლობაში არსებული ხარვეზის აღმოუფხვრელობის ან/და შემდგომ განმეორების შემთხვევაში მას დაეკისრება პირგასამტეხლო ხელშეკრულების ფასის 1%-ის ოდენობით.

დ) საჯარიმო სანქციების გადახდა არ ათავისუფლებს მიმწოდებელს ძირითადი ვალდებულებების შესრულებისაგან;

ე) ხელშეკრულებით ნაკისრი ვალდებულებების შეუსრულებლობის ან არაჯეროვნად შესრულებისათვის ხელშეკრულების შეწყვეტის შემთხვევაში მიმწოდებელს ეკისრება პირგასამტეხლო ხელშეკრულების საერთო ღირებულების 5%-ის ოდენობით.

### **2.6.3. მიწოდების ვადა:**

ა) სამუშაოების შესრულების ვადაა - ხელშეკრულების გაფორმებიდან 2014 წლის 05 დეკემბერი.

ბ) მიმწოდებელმა უნდა წარმოადგინოს სამუშაოს შესრულების გეგმა-გრაფიკი.

### **2.6.4. გარანტია-დეფექტებზე პასუხისმგებლობის პერიოდი:**

ა) საგარანტიო პერიოდი შეადგენს 36 თვეს სამუშაოების დასრულებიდან.

### **2.7. ხელშეკრულება სახელმწიფო შესყიდვის შესახებ:**

ა) ხელშეკრულების საბოლოო ვარიანტი დაზუსტდება ელექტრონულ ტენდერში გამარჯვებულ პრეტენდენტთან ხელშეკრულების გაფორმების პროცესში, გარდა სატენდერო დოკუმენტაციის 2.6. პუნქტისა განსაზღვრული მოთხოვნებისა.

### **2.8. პრეტენდენტი პირის რეკვიზიტები:**

- პრეტენდენტის იურიდიული ფორმა და დასახელება
- საიდენტიფიკაციო კოდი/ ნომერი
- პრეტენდენტის იურიდიული და ფაქტიური მისამართი:





- ხელმძღვანელის სახელი, გვარი
- პრეტენდენტის ტელეფონის ნომერი: ☎ ტელ.: ; 📠 ფაქსი.: ; 📱 მობ.: ;
- ელექტრონული მისამართი, E-mail:
- ბანკის დასახელება
- ბანკის კოდი
- ანგარიშსწორების ანგარიში

## 2.9. პრეტენდენტმა უნდა უზრუნველყოს:

ა) სატენდერო დოკუმენტაციით განსაზღვრული დოკუმენტების ატვირთვა სახელმწიფო შესყიდვების ერთიან ელექტრონულ სისტემაში, შემდეგი თანმიმდევრობით:

- ფასების ცხრილი;
- ტექნიკური პირობები;
- ინფორმაცია პრეტენდენტის გამოცდილების შესახებ;
- ხელშეკრულების აუცილებელი პირობები;
- პრეტენდენტი პირის რეკვიზიტები;

ბ) ყველა დოკუმენტი ხელმოწერილი და ბეჭედ დასმული უნდა იყოს უფლებამოსილი პირის მიერ.

## 2.10. საკონტაქტო ინფორმაცია:

სატენდერო დოკუმენტაციასთან დაკავშირებული განმარტებების მიღება პრეტენდენტს შეუძლია სატენდერო კომისიის აპარატში, წერილობითი მიმართვის შემთხვევაში. ფაქტ. მის.: ნ. იმნაძის №1; E-mail: [batumiskorpusi@batumi.ge](mailto:batumiskorpusi@batumi.ge); საკონტაქტო პირი: მარიკა ვარშალომიძე, ტელეფონი: (0422) 29 30 89; (0422) 29 30 69.



### 3. დანართი №1

#### ინფორმაცია პრეტენდენტის გამოცდილების შესახებ

N	სამუშაოს დასახელება (თითოეული ობიექტის მიხედვით)	შემსყიდველის დასახელება	ხელშეკრულების ღირებულება	გაწეული სამუშაოების ღირებულება
1				
...				
<b>ჯამი (2009 წელი)</b>				
1				
...				
<b>ჯამი (2010 წელი)</b>				
1				
...				
<b>ჯამი (2011 წელი)</b>				
1				
...				
<b>ჯამი (2012-2013-2014 წ.წ.)</b>				
<b>სულ ჯამი:</b>				

პრეტენდენტის ხელმოწერა \_\_\_\_\_ ბ.ა.



#### 4. დანართი №2

#### მონაცემები პრეტენდენტის ტექნიკური შესაძლებლობების შესახებ

№	დასახელება	აღწერილობა, მოდელი, ტიპი, მარკა	რაოდენობა	მდგომარეობა (ახალი, ნახმარი, მოძველებული)	საკუთრების ფორმა
1					
2					
3					
...					

პრეტენდენტის ხელმოწერა \_\_\_\_\_ ბ.ა.

**5. დანართი №3**

**ფასების ცხრილი**

პრეტენდენტის დასახელება \_\_\_\_\_

სატენდერო წინადადების ფასი \_\_\_\_\_

**ქ. ბათუმში, გორგილაძის ქ. №95-ში მდებარე საცხოვრებელი სახლის საკანალიზაციო სისტემის მოწყობის სამუშაოები**

№	სამუშაოს დასახელება	განზომილების ერთეული, რაოდენობა		ერთეულის ფასი (ლარი)	ჯამი (ლარი)
1	საკანალიზაციო სისტემის დასაერთებლად ასფალტ-ბეტონის საფარის მოხსნა სამტრედიის ჩაქუჩის გამოყენებით და გატანა 100 კმ-მდე	100 მ <sup>3</sup>	0,03		
2	მიწის ამოღება საკანალიზაციო ჭების მოსაწყობად	1000 მ <sup>3</sup>	0,00867		
3	ტრანშეის ამოღება საკანალიზაციო მილების მოსაწყობად	1000 მ <sup>3</sup>	0,0448		
4	ტრანშეებში საკანალიზაციო მილების მოსაწყობად ქვიშის ბალიშის მომზადება	10 მ <sup>3</sup>	1,34		
5	საკანალიზაციო პოლიპროპილენის მილების დ-150 მოწყობა	კმ	0,058		
6	საკანალიზაციო ჭებისთვის ქვიშა-ხრემოვანი მომზადების მოწყობა სისქით 10 სმ	10 მ <sup>3</sup>	0,58		
7	საკანალიზაციო ჭების მოწყობა (2 ცალი)	10 მ <sup>3</sup>	0,125		
8	მილის დაერთება არსებულ ქსელთან	ცალი	3,00		
9	ტრანშეის შევსება შემოტანილი ქვიშა-ხრემით	1000 მ <sup>3</sup>	0,046		
10	შემასწორებელი ფენის მოწყობა ფრაქციული ღოდით სისქით 15 სმ	1000 მ <sup>2</sup>	0,048		
11	გზის სავალ ნაწილზე ბითუმის ემულსიის მოსხმა	1000 მ <sup>2</sup>	0,048		
12	გზის სავალ ნაწილზე წვრილმარცვლოვანი ასფალტ-ბეტონის საფარის მოწყობა სისქით 5 სმ	1000 მ <sup>2</sup>	0,048		
	<b>ჯამი:</b>	<b>ლარი</b>			
	<b>რეზერვი გაუთვალისწინებელ სამუშაოებზე (3%)*</b>	<b>ლარი</b>	<b>3%</b>		
	<b>ჯამი:</b>	<b>ლარი</b>			



ს(ა)იპ „ბათუმის კორპუსი“

ქ. ბათუმში, გორგილაძის ქ. №95-ში მდებარე საცხოვრებელი სახლის  
საკანალიზაციო სისტემის მოწყობის სამუშაოების შესყიდვის ელექტრონული  
ტენდერის სატენდერო დოკუმენტაცია

	<b>დღგ</b>	<b>ლარი</b>	<b>18%</b>		
	<b>სულ ჯამი:</b>	<b>ლარი</b>			

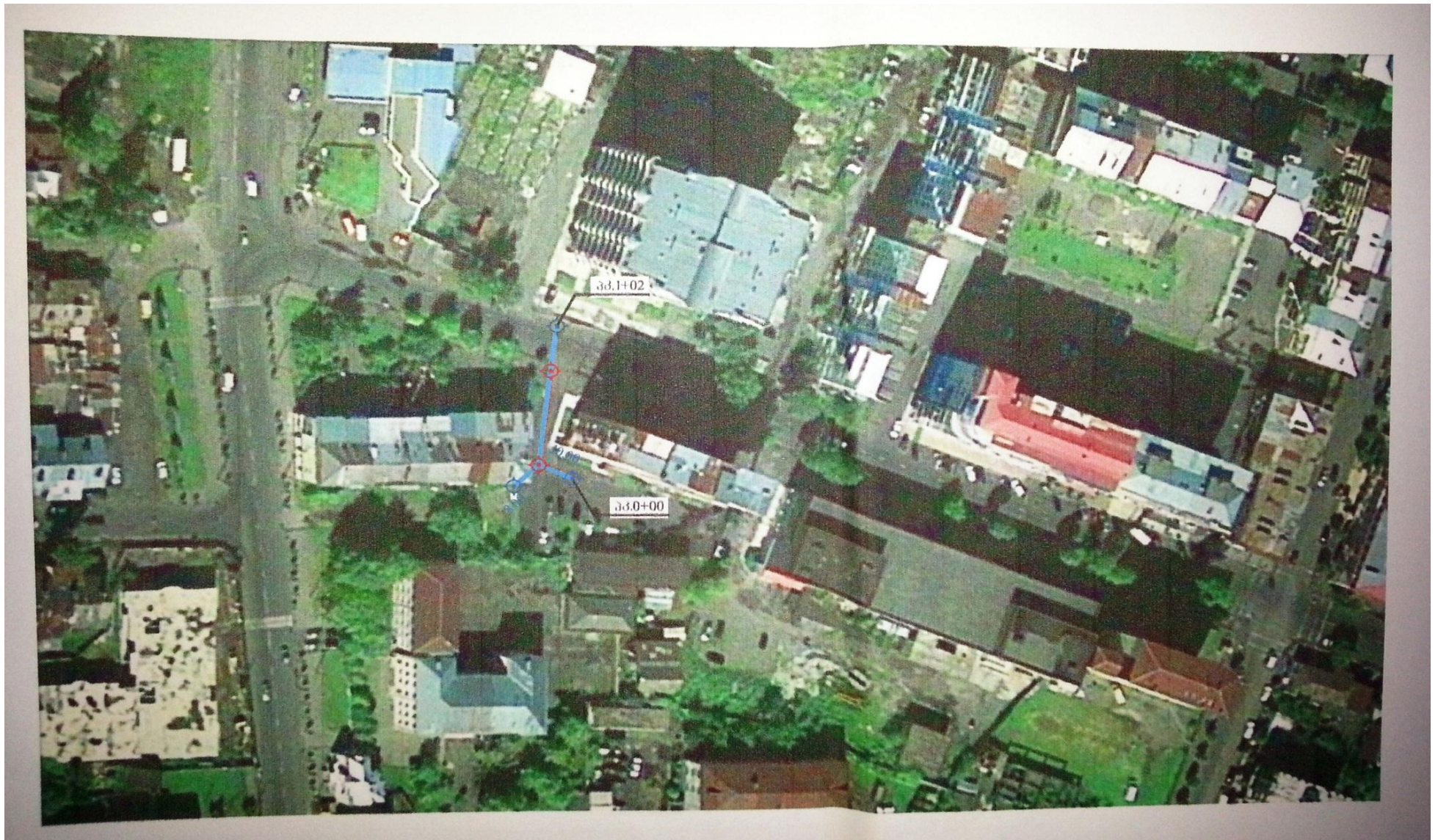
პრეტენდენტის ხელმოწერა \_\_\_\_\_ ბ.ა.

\*აღნიშნული თანხის გამოყენება მოხდება მხოლოდ შემსყიდველი ორგანიზაციის ნებართვით, მისივე ინიციატივით და/ან მიმწოდებლის მიერ დასაბუთებული და არგუმენტირებული წინადადებების განხილვისა და შეთანხმების საფუძველზე შემსყიდველი ორგანიზაციის სათანადო გადაწყვეტილებების მიღების შემდეგ.

*შენიშვნა: ხარჯთაღრიცხვების შედგენისას იხელმძღვანელეთ საქართველოს ეკონომიკისა და მდგრადი განვითარების მინისტრის 2012 წლის 12 ივლისის N1-1/1463 ბრძანებით.*

დანართი №4

ქ. ბათუმში, გორგილადის ქ. №95-ში მდებარე საცხოვრებელი სახლის საკანალიზაციო სისტემის მოწყობის სამუშაოების გეგმა-ნახაზი:

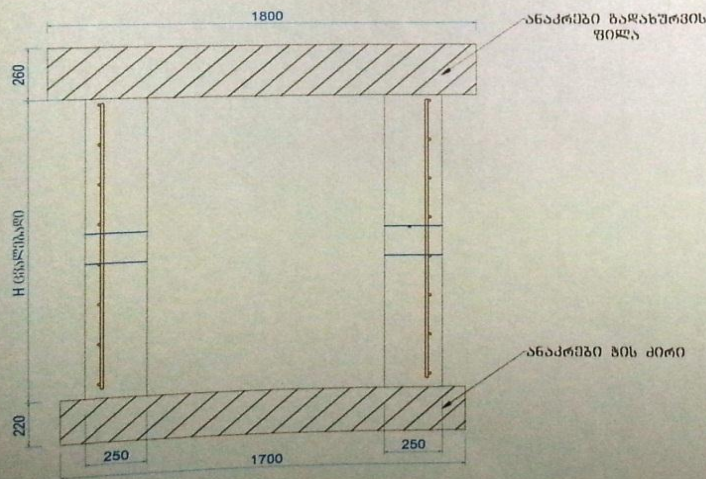
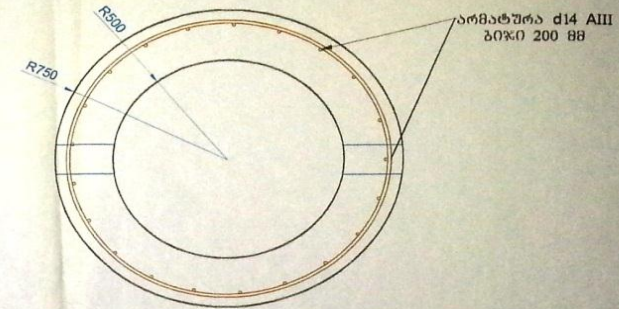
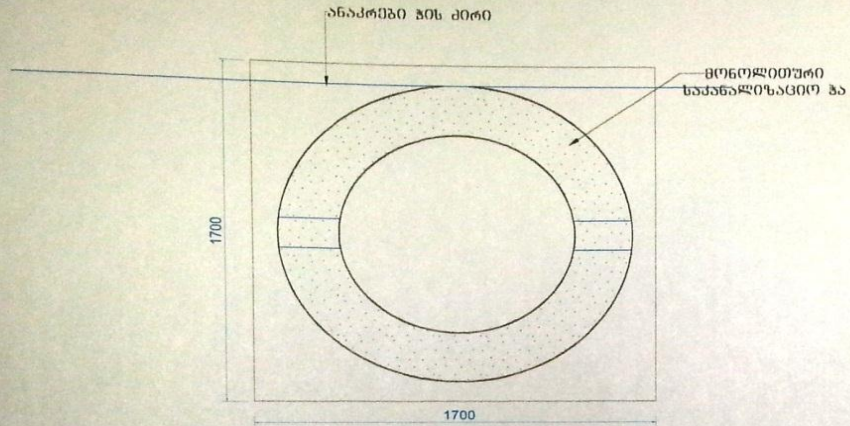




ს(ა)იპ „ბათუმის კორპუსი“

ქ. ბათუმში, გორგილაძის ქ. №95-ში მდებარე საცხოვრებელი სახლის  
საკანალიზაციო სისტემის მოწყობის სამუშაოების შესყიდვის ელექტრონული  
ტენდერის სატენდერო დოკუმენტაცია

საკანალიზაციო ზის სქემატური ნახაზი



შენიშვნა: მონტიკალური და კორიკონტალური  
არმატურები ზანთაზსაღს ზიჯით 200 მმ  
კორიკონტალური არმატურების შიპირაპირება მონსაღს  
ზაღაღებით და შიღულღებით სიზრძით 150 მმ

მასაღათა აზონაპრები: 1 ზაზი H=18  
ანაპრები ზის ძირი ----- 1 ცაღლი  
ანაპრები ზაღახურვის ფილა ----- 1 ცაღლი  
მონოღლითური ზის მონსაღს H=18  
ზიღონი ზ25 ----- 0.99 მ3  
არმატურა ღ 14 ----- 44.5 ზრძ/მ



ს(ა)იპ „ბათუმის კორპუსი“

ქ. ბათუმში, გორგილამის ქ. №95-ში მდებარე საცხოვრებელი სახლის საკანალიზაციო სისტემის მოწყობის სამუშაოების შესყიდვის ელექტრონული ტენდერის სატენდერო დოკუმენტაცია

