



თარხან-მოურავების სასახლე „მარშალიანთ სასახლე“

წინა სარესტავრაციო-კვლევითი პროექტი

თბილისის სახელმწიფო სამხატვრო აკადემია
რესტავრაციის, ხელოვნების ისტორიისა და თეორიის ფაკულტეტი

ნაწილი I

- შესავალი
- ძეგლის ისტორია
- საარქივო მასალა

ნაწილი II

კედლის მხატვრობის ტექნოლოგია
ლაბორატორიული ანალიზები

- საფუძვლის ფენა
- ბათქაში და ორნამენტული ნალესობა
მინერალოგიურ-პეტროგრაფიული ანალიზი
- ორნამენტული სარკეები
- ფერწერული ფენა
ქიმიური ანალიზები

ნაწილი III

მდგომარეობა და დაზიანების სახეები

- საფუძვლის ფენა დანაკარგი
ბზარები

- ბათქაში და
ორნამენტული
დეკორი

- ორნამენტული
სარკეები

- ფერწერული ფენა

- მექანიკური
დაზიანებები

- დანაკარგი
ბზარები
განშრევა
გაფხვიერება
წყლის ინფილტრაცია
- დანაკარგი
გატეხილი/გაბზარული
ფუნქცია დაკარგული
- დანაკარგი
ბზარები
განშრევა
გაფხვიერება
აქერცვლა
ფერის სახეცვლა
- ნაკეჭნები
ნალურსმნები
წარწერები
ნაფხაჭნები

■ ზედაპირული
დაბინძურება

მტვერი
ჭვარტლი
ექსკრემენტები
ცხიმოვანი ლაქები
ობობის ქსელები

ნაწილი IV

■ წინა პერიოდის ჩარევები

შევსება
წერტილოვანი გამაგრებები

ნაწილი V რეკომენდაციები

■ საკონსერვაციო მასალა და მეთოდოლოგია

■ კედლის მხატვრობის სარეკონსტრუქციო ადგილები

თბილისის სახელმწიფო სამხატვრო აკადემია
რესტავრაციის, ხელოვნების ისტორიისა და თეორიის ფაკულტეტი

თარხან-მოურავების სასახლე
„მარშალიანთ სასახლე“
წინა სარესტავრაციო კვლევით პროექტი

პროექტის ხელმძღვანელი
პროექტის მონაწილეები

ნანა კუპრაშვილი

მარიამ ჭიჭვეიშვილი
ალექსანდრე სულაბერიძე
ანა ფაილოძე
ანა კუთხაშვილი
მარიამ საღარაძე
საბა ციკოლია

რესტავრატორი
რესტავრატორი
რესტავრატორი
რესტავრატორი
რესტავრატორი
რესტავრატორი



მეგლის ისტორია

თარხან-მოურავების სახლი ანუ ე.წ. "მარშლიანთ სასახლე" მდებარეობს კასპის მუნიციპალიტეტში, სოფელ ახალქალაქში, გარიყულას უბანში.

ამჟამად სახლი თარხან-მოურავების ოჯახის შთამომავლების კერძო საკუთრებაა.

ოჯახში შემორჩენილი ისტორიის თანახმად, "მარშლიანთ სასახლის" ადგილას ჯერ კიდევ დავით თარხან-მოურავის დროს (1766-1839) ერთსართულიანი სახლი იდგა.

მას ჰყავდა სამი ვაჟი : კონსტანტინე (1806-69) გენერალ-მაიორი. ალექსანდრე (1812-74)

გორის მაზრის თავად-აზნაურთა კრების მარშალი. იოსები (1819-78) გენერალ-ადიუტანტი და გენერალ-ლეიტენანტი.

მშენებმა მამისეულ სახლს მეორე სართული დააშენეს, რომელიც ოფიციალური სასტუმრო ცერემონიებისა და შინაური თეატრისთვის გაითვალისწინეს.

კონსტანტინემ ირანელი ხელოსანი გამოგზავნა, რომელმაც კედლები სპარსულ სტილში მოხატა. 15 წლის შემდეგ იგი გარდაიცვალა და მეორე სართულის ბოლომდე მოხატვა ვერ შეძლო. დარჩენილ კედლებზე პარიზული შპალერი გააკრეს.

სახლის ერთ-ერთი ოთახის კედლებზე გადმოტანილია ჩინური კოლოფის მოხატულობა, რომელიც მთავარმართებელი ბარიატინსკის ნაჩუქარი იყო. მისივე ნაჩუქარი იყო ამ ოთახის ფანჯრის ვენეციური მინა, რომლის რაფა ჩარჩოს ჰგავდა და ფანჯარა ფერწერული ტილოს შთაბეჭდილებას ტოვებდა.

სასახლის დიდ დარბაზში შინაური თეატრისთვის გამოიყენებოდა. ამ დარბაზში პრემიერამდე(1850) დაიდგა გ. ერისთავის "გაყრა".

რევოლუციის შემდეგ ალექსანდრეს შვილიშვილებიდან ახალქალაქში მხოლოდ ეკატერინე მაჩაბელი დარჩა, რომელიც უცნაური შემთხვევით გახდა "მარშლიანთ სასახლის" კერძო მფლობელი. დანარჩენები ემიგრაციაში აღმოჩნდნენ.

ერთ-ერთმა ბოლშევიკმა კომისარი, რომელსაც გორის მაზრის მამულების ნაციონალიზაცია ევალებოდა, მოხიბლა სასახლის მხატვრობამ (მღებავი იყო) და მის "მოსავლელად" ეკატერინე დატოვა სასახლეში.

ეკატერინე მაჩაბელმა, სასახლის შესანარჩუნებლად, ის ხან განათლების, ხან კულტურის სამინისტროს გადასცა, როგორც მეურვეს.

მას სამხატვრო აკადემიის იმედი ჰქონდა, თუმცა რესტავრაციის მაგივრად სასახლის გადაკეთება მოხდა და დაკარგა პირვანდელი სახე.

ეკატერინეს მოთხოვნით სასახლე მეურვეობიდან ჩამოერთვა აკადემიას და მის მემკვიდრეებს დაუმტკიცდა.

სასახლეს ჯერ კიდევ 60-იანი წლების მიწისძვრის დროს ჩამოენგრა აღმოსავლეთ ფასადი, ფლიგელით. შემდგომში ყველა მხრიდან, გამაგრების გზით, გაუკეთდა რკინა-ბეტონის კონსტრუქციის აივანი. დღევანდელი სახით მას აივანი მხოლოდ სამხრეთ და აღმოსავლეთ მხარეს აქვს.



ძეგლის ისტორია

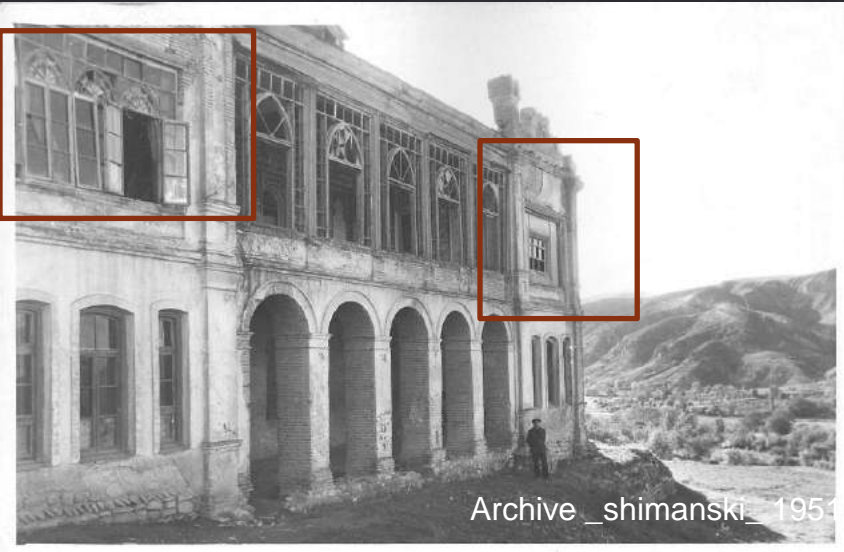
ფოტო: სასახლის ექსტერიერი.საერთო ხედი.





სასახლის წინ არსებული თანადროული აბანო.

საარქივო მასალა



მარცხენა ზედა სურათზე ნაჩვენებია სახლის თავდაპირველი ექსტერიერი. წითელ კვადრატებში არსებული ფანჯრები დღეს-დღეობით შეცვლილია.



მარჯვენა ზედა ფოტოზე სასახლის მთლიანი ხედია წარმოდგენილი. მისი უკიდურესი ჩრდილო აღმოსავლეთი ნაწილი დღეს აღარ არსებობს, მიწისძვრის გამო. დაკარგულია ქონგურები სასახლის წინ არსებული აბანოც სახეცვლილია.



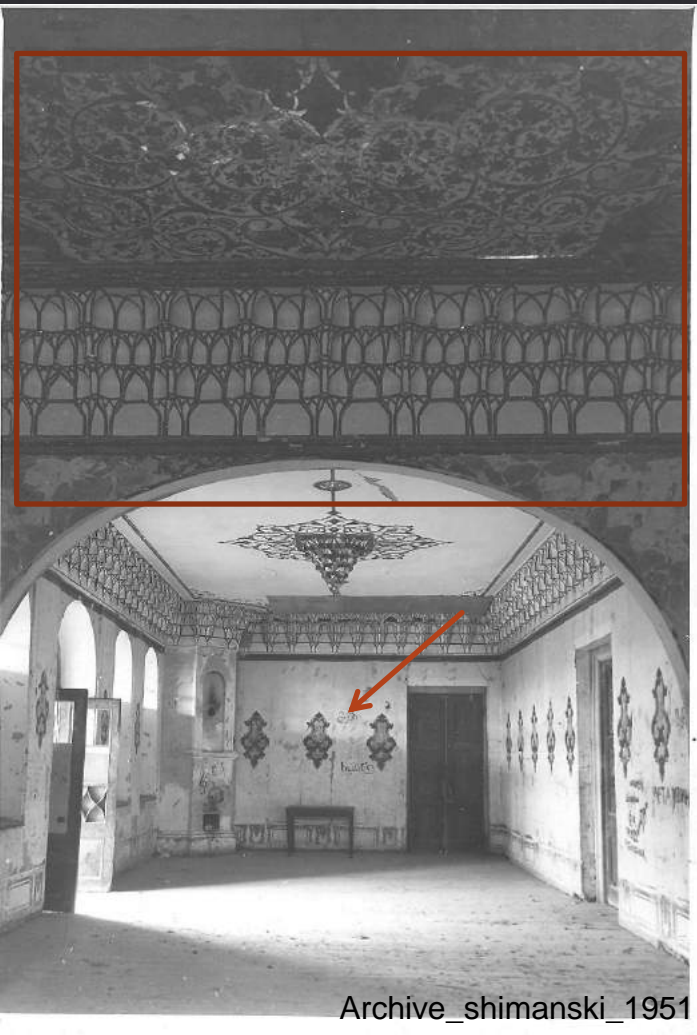


ზედა მარცხენა ფოტოზე წარმოდგენილია სასახლის სამხრეთ-აღმოსავლეთ ნაწილი (მას უკვე აკლია მრგვალი აივნები) . შემდგომი ჩარევების შედეგად სასახლეს ამავე მხრიდან გარს არტყავს ერთიანი აივანი რკინა-ბეტონის კონსტრუქციით.



ზედა მარჯვენა ფოტოზე ნაჩვენებია სასახლის დასავლეთი მხარე. შემდგომში, კედელმა განიცადა გადახრა, რის გამოც მას მიუშენეს კონტრფორსები.





Archive_shimanski_1951



GAR_2016-08-2_4.2_C



Archive_bartishevski_1956

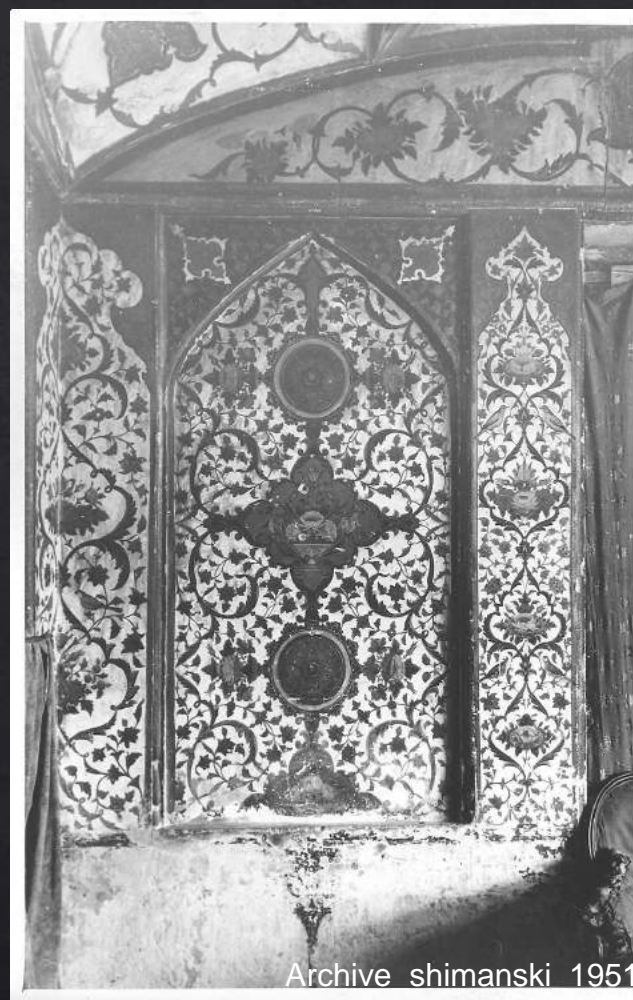
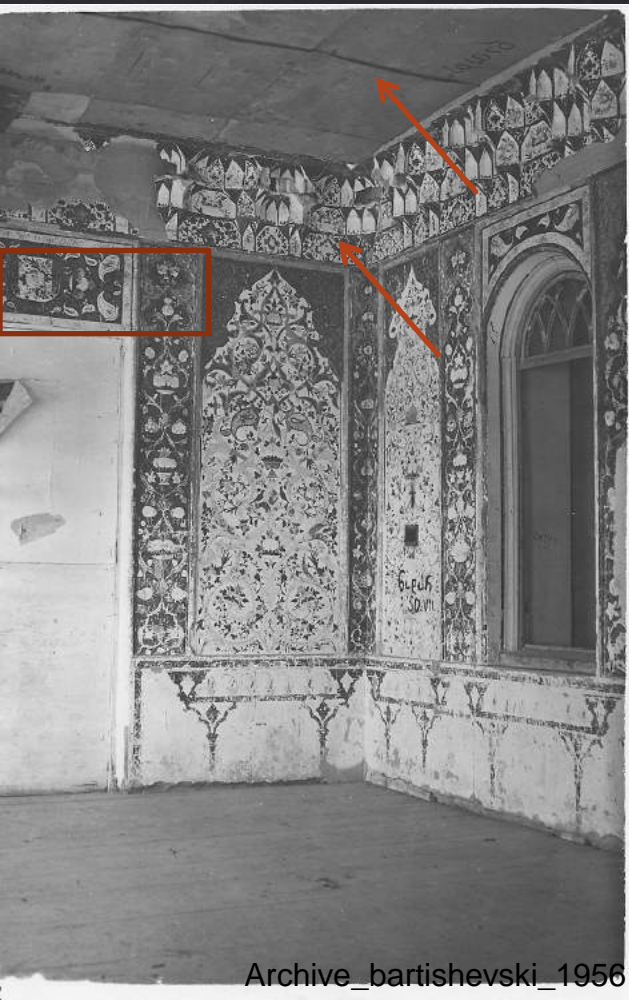


GAR_2016-08-2_4.1N_D

ზედა მარცხენა ფოტოზე ნაჩვენებია სასახლის ინტერიერი-დარბაზი თეატრალური წარმოდგენებისთვის. წითელ კვადრატში მოქცეული მოხატულობა და დეკორატიული ორნამენტი დღეისთვის აღარ არსებობს. ასევე ისრით ნაჩვენები შპალერი ჩამოფხეკილი და გადაღებილია. ზედა მარჯვენა ფოტოზე კედლის მხატვრობა მთლიანად დაკეჭნილია და შემდეგ გადაღესილი. ნალესობის ჩამოხსნის შედეგად გაირჩევა თავდაპირველი მხატვრობის ფრაგმენტები.



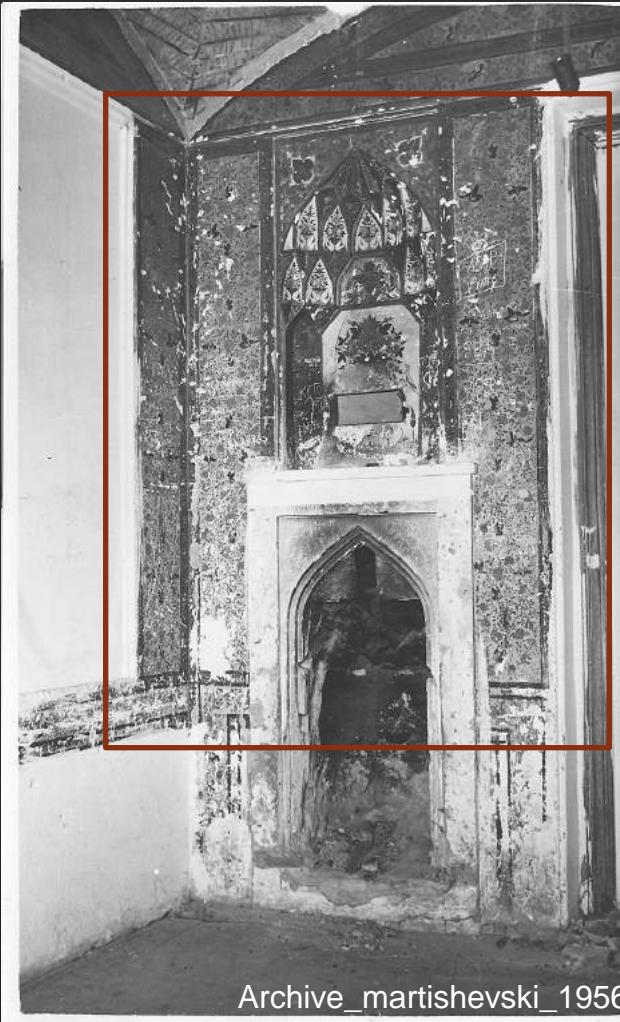
საარქივო მასალა



ზედა მარცხენა ფოტოზე წარმოდგენილია ჩრდილოეთით მდებარე “მადრევნიანი” დარბაზი. დეკორატიული ორნამენტები დღეისათვის აღარ არსებობს (ფოტოში უკვე ჩანს ძველი დანაკარგები), კარის თავზე არსებული მოხატულობა ახლა ნალესობის ქვეშაა მოყოლილი. შეცვლილია ჭერიც,

ზედა მარცხენა ფოტოზე წარმოდგენილი კაბინეტის მოხატულობა. დღეისათვის ზოგიერთ ადგილას შეინიშნება ფერწერის ფრაგმენტული დანაკარგი.





ზედა მარცხენა ფოტოზე წარმოდგენილია კაბინეტის ბუხარი. ახლანდელი მდგომარეობით, ზოგიერთ ადგილას შეინიშნება ფერწერის ფრაგმენტული დანაკარგები.

ზედა მარცხენა ფოტოზე ჩანს ე.წ. "ბარიატინსკის" ანუ "ჩინური" ოთახის ბუხარი. რომლის შექმნაც უკავშირდება ჩინური ჩაის დეკორატიული ყუთით ინსპირირებას. სადღეისოდ მის გარშემო არსებული მოხატულობა ნალესობის ფენის ქვეშაა.

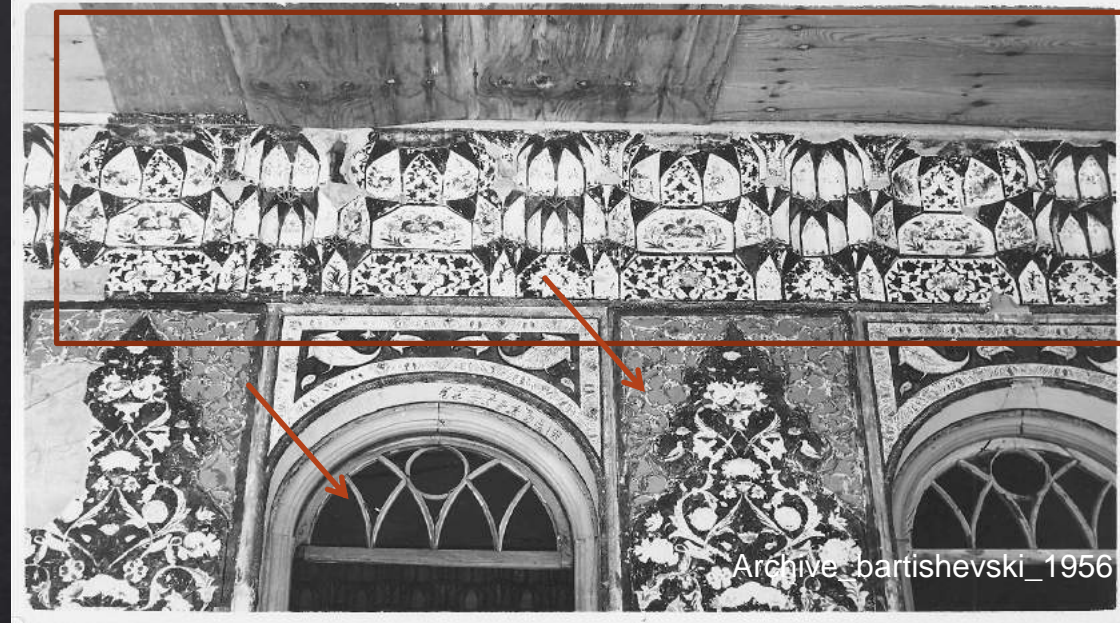


საარქივო მასალა



ზედა მარცხენა ფოტოზე გამოსახულია ჩრდილოეთ დარბაზის ფანჯრები/შუშაბანდი? წითელ კვადრატში მოქცეული ჭრილების დეტალები ახლა შეცვლილია.

ზედა მარჯვენა ფოტოზე გამოსახულია ჩრდილოეთ დარბაზის სახრეთ კედელი. წითელ ზოლში მოქცეული დეკორატიული ორნამენტები ახლა აღარ არსებობს, შეცვლილია ფანჯრის დეკორი, მოხატულობა კი ნალესობის ფენის ქვეშაა მოქცეული.





ზედა მარცხენა ფოტოზე წარმოდგენილია ჩრდილოეთ დარბაზის სახრეთ კარი, რომელიც დღეისათვის შეცვლილია. კარის მარცხნივ არსებული მხატვრობა ახლა ნალესობის ფენის ქვეშაა მოქცეული.

ზედა მარცხენა ფოტოზე წარმოდგენილია ჩრდილოეთ დარბაზის დასავლეთ კარი., რომელიც ახლითაა ჩანაცვლებული. კარის გარშემო არსებული მოხატულობას ნალესობის ფენა ფარავს. .



საარქივო მასალა

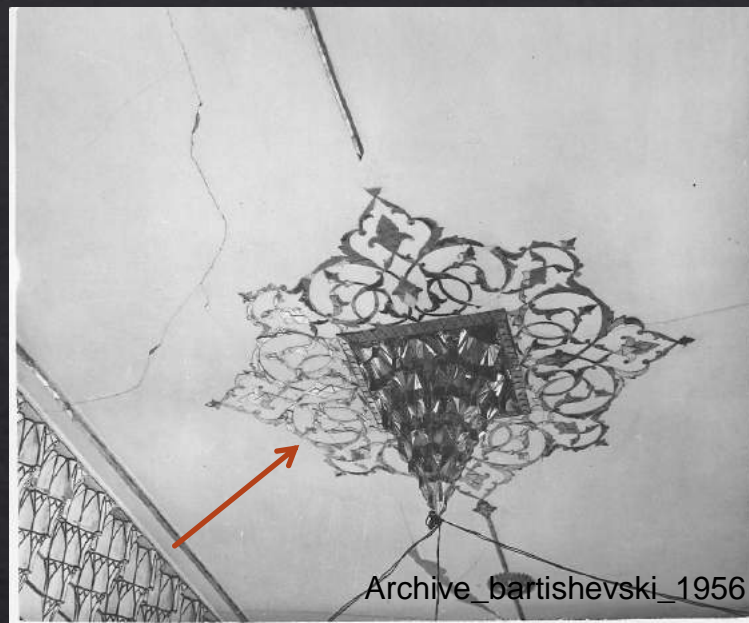


ზედა მარცხენა ფოტოზე გამოსახულია აღმოსავლეთ კაბინეტის კამაროვანი ჭერი. სადღეისოდ სარკვევის ნაწილი დაკარგულია.

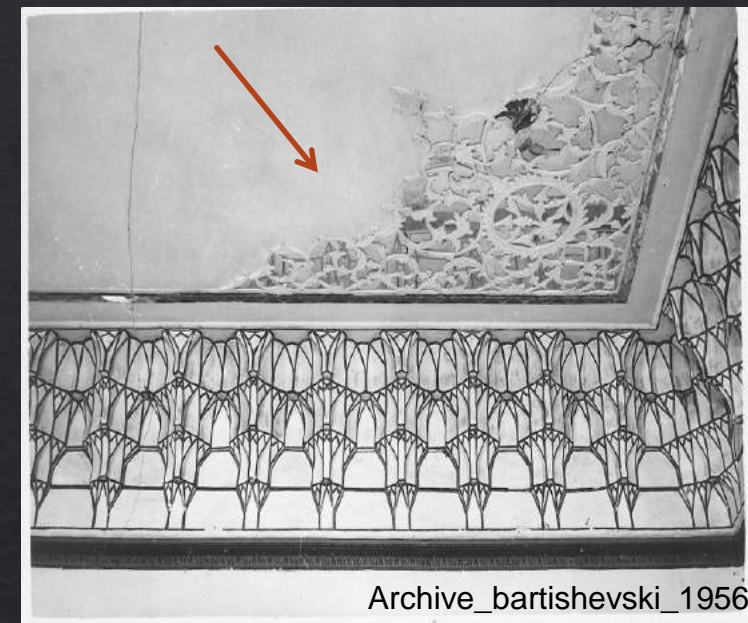
ზედა მარჯვენა პირველ ფოტოზე წარმოდგენილია სააქტო დარბაზის ჭერის შუაგული. დაკარგულია ორნამენტული სარკვეები.

ზედა მარჯვენა ბოლო ფოტოზე წარმოდგენილია სააქტო დარბაზის ჭერის კუთხე . ორნამენტული სარკვეების დიდი ნაწილი აღარ არსებობს.

GAR_2016-08-2_1C_D



GAR_2016-08-2_4.2C_C_D



GAR_2016-08-2_4.2C_D



საფუძვლის ფენა



GAR_2016-08-2_1C

„ჩინურ ოთახში“ არსებული საფუძვლის ფენები.
არსებულლი დაიზანებებიდან დგიდნება,რომ ჭერის დეკორის
საფუძველს წარმოადგენს ხის ლარტყი,ხოლო კედლები ნაგებია
გამომწვარი აგურით.



GAR_2016-08-2_1_D

ბათქაში და ორნამენტული დეკორი

ფოტო: არსებული ბათქაშის ფენები. ბათქაშის ფენებს აღენიშნება გაფხვიერება, განშრევა და ბზარები. გაფხვიერებისა და განშრევაების გამოშვები მიზეზი, სასურავიდან ჩამომავალი წყლის ინფიტრაციაა.



GAR_2016-08-2_ED



GAR_2016-08-2_2_D



ფოტო: არსებული ბათქაშის ფენები.
ბათქაშის გაფხვიერება.

ნიმუში N1/655 - ბათქაში EN – c

ვიზუალურად ნიმუში ფორიანი მოყვითალო ფერის ადვილად ფშვნადი ნალესობაა აგურისფერი და შავი ნუშურა იშვიათი ჩანართებით. სიმაგრე ,დაახლოვებით, 1,5 – 2-ია (ფრჩხილით იკაწრება):



ბინოკულარის ქვეშ ნაღესობა ფორიანია, ყვითელი ფერის ძირითად მასაში შეინიშნება აგურისფერი ნუშურები (თიხა-მინერალები) და წაგრძელებული ბოჭკოვანი 1-3მმ-ის ჩანართები (ნახშირი). ფიქსირდება თაბაშირის კრისტალები. ნაღესობა გაჯს წარმოადგენს:



გრანულომეტრული (საცრითი) ანალიზის მიხედვით :

ფრაქციის ზომა,მმ	ფრაქციის წონა,გ	%
საწყისი	2,475	100
+2	0,057	2,303
+1	0,120	4,848
+0,5	0,273	11,030
+0,25	0,505	20,404
+0,1	0,500	20,202
+0,05	0,507	20,485
-0,05	0,500	20,202
ჯამი	2,462	99,474

საცრითი ანალიზის მიხედვით ნიმუში წარმოადგენს წვრილმარცვლოვან გაჯს, სადაც საშუალო და წვრილი ფრაქციების ფარდობაა 2:3.



დეზინტეგრირებულ მასალას აქვს ხანმოკლე შიშხინა რეაქცია მარილმჟავასთან, რაც გულისხმობს 10-15%-მდე საბადოსმიერი კარბონატის არსებობას:



კარბონატისგან თავისუფალ, გადარეცხილ ნაღესში ფიქსირდება თაბაშირის გრანულები, თიხა-მინერალები და მცირე რაოდენობით ნახშირის წვრილი ჩანარები:



+2 ფრაქცია წარმოდგენილია თაბაშირის კრისტალებით:



ბათქაში და ორნამენტული ნალესობა მინერალოგიურ-პეტროგრაფიული ანალიზი

ნიმუში N2/656 – Eh – c. გრუნტი+ლურჯი ფერი
ვიზუალურად ნიმუში წარმოადგენს ნალესობას, სადაც სტრატეგრაფიულად პირველი შრე
2მმ სისქის გაჯის ნალესობაა, მეორე და მასამე 0,5მმ-იანი შრეები კი - თაბაშირის გრუნტები:



ბინოკულარის ქვეშ გაჯის ნალესობა ნიმ.N1/655-ის მსგავსია შემადგენლობითაც და გრანულომეტრულადაც:



მარილმჟავაზე გაჯის რეაქციაც ნიმ.N1/655-ის მსგავსია, ანუ შეიცავს 10-15%-მდე კარბონატს:



თაბაშირის გრუნტის მარილმჟავასთან რეაქცია არ ფიქსირდება, ანუ კარბონატს არ შეიცავს:



ბინოკულარის ქვეშ თაბაშირის გრუნტი წვრილფორიანი წვრილმარცვლოვანი კრისტალური ნაღესობა (ალეზასტრი):



ორნამენტული სარკეები



ფოტო: ჭერზე შერულებული ორნამენტული სარკეები. უმეტესი ნაწილი შენარჩუნებულია. აჭინიშნება დანაკარგები, როგორც ბათქაშის ასევე დეკორატიული ელემენტების.

ფერწერული ფენა; ქიმიური ანალიზები



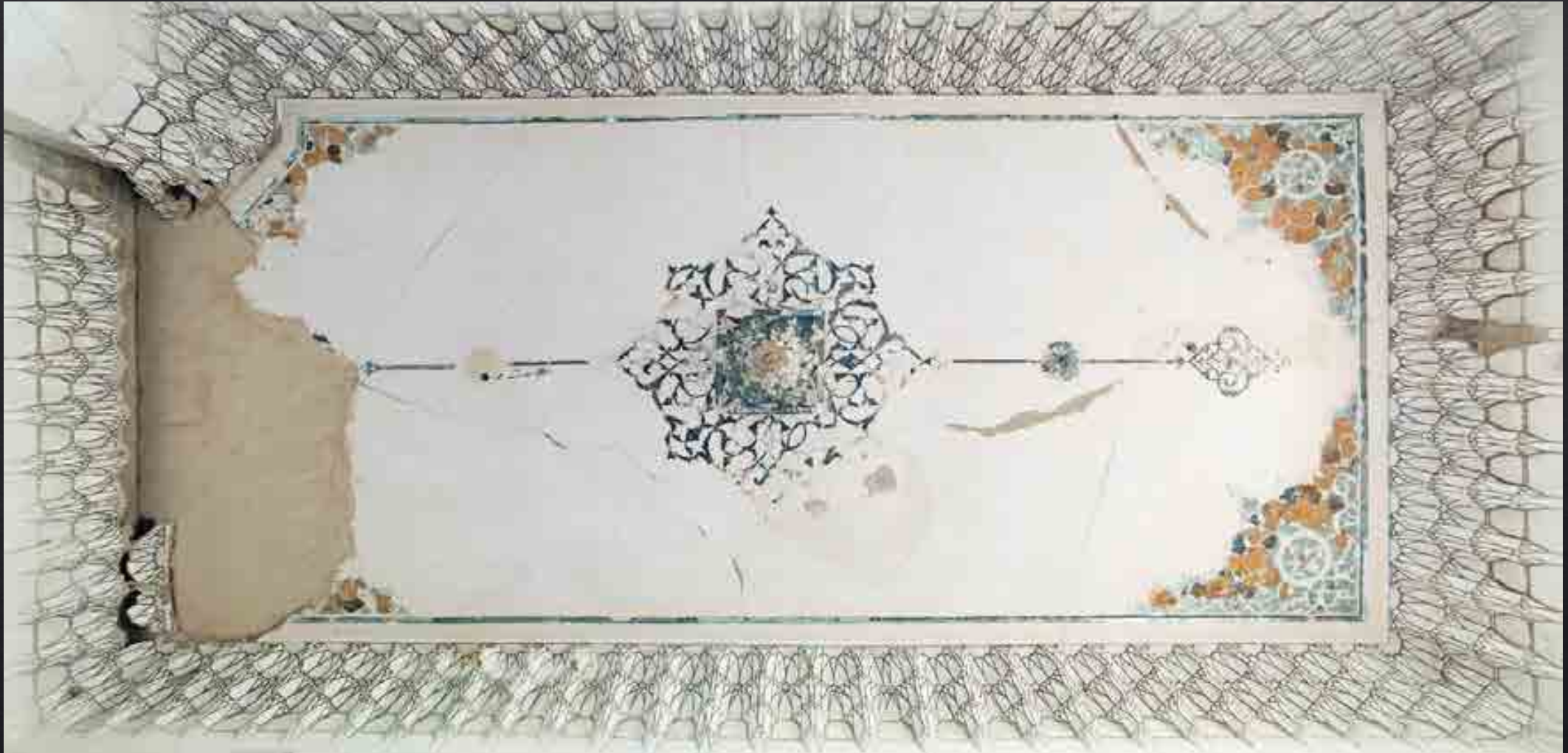
ფოტო: ჭერზე შერულებული ორნამენტული სარკეები. უმეტესი ნაწილი შენარჩუნებულია. აჭინიშნება დანაკარგები, როგორც ბათქაშის ასევე დეკორატიული ელემენტების.

ფერწერული ფენა; ქიმიური ანალიზები



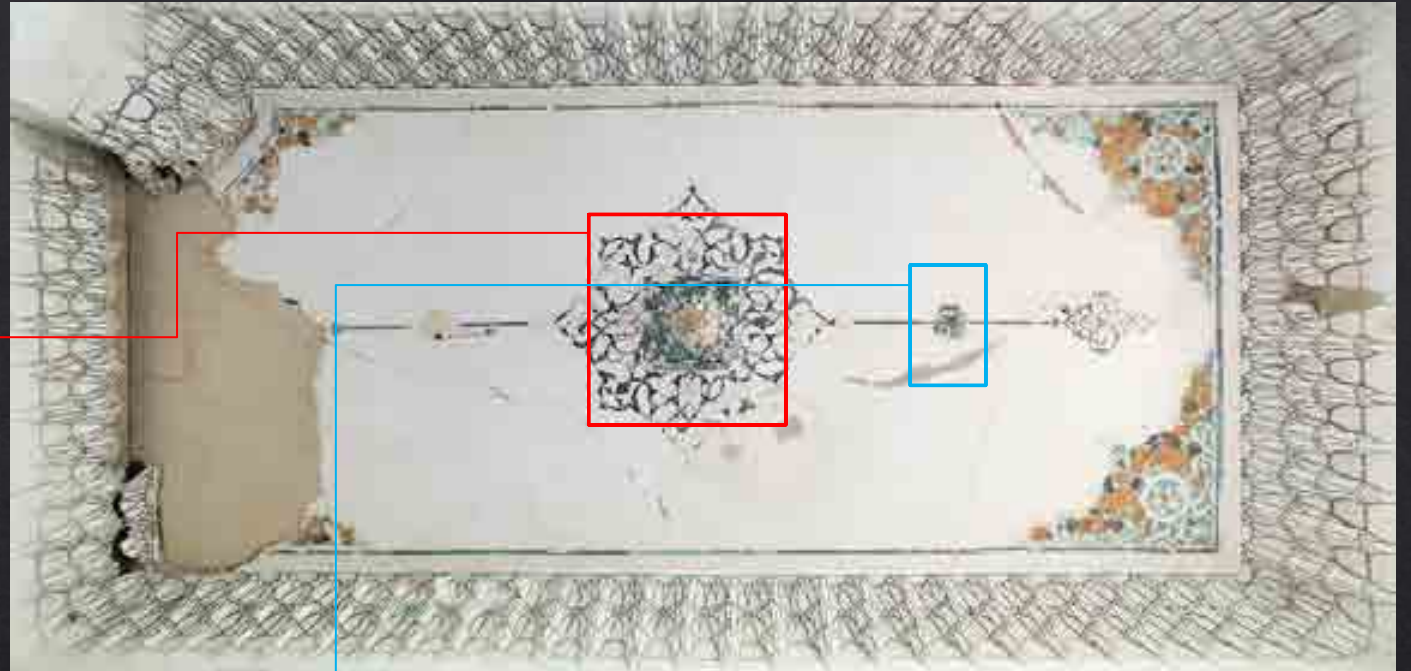
დაზიანებების დამატებით
 იდენტიფიკაციისთვის, განხორციელდა
 მაკრო-ფოტოგრაფიით კვლევა. დეკორატიულ
 ელემენტებზე გამოვლინდა მიკრო ბზარები

ფერწერული ფენა; ქიმიური ანალიზები



სააქტო დარბაზის დეკორატიული ჭერი

ფერწერული ფენა; ქიმიური ანალიზები



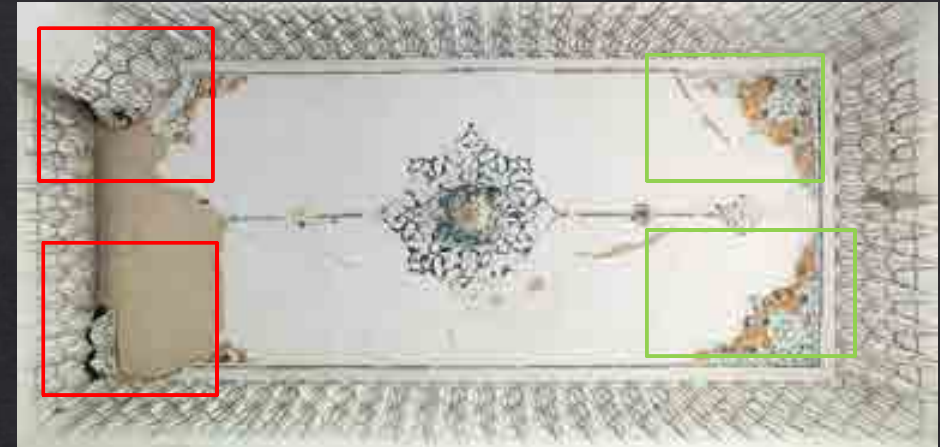
სააკტო დარბაზის დეკორატიული ჭერი შესრულებულია თაბაშირის ფორმებზე დატანილი დეკორატიული სარკითა და ზეთის საღებავით. აზიანება აღინიშნება, როგორც დეკორატიულ ელემენტებზე ასევე ნლესობის ფენაზე.

ფერწერული ფენა; ქიმიური ანალიზები



სააქტო დარბაზის დეკორატიული ჭერიჭალი. აღინიშნება დეკორატიული სარკეების დანაკარგი. ბზარები და წყლის ინფილტრაცია.

ფერწერული ფენა; ქიმიური ანალიზები



სააქტო დარბაზს ჭერი. არსებული დაზიანებები ინფილრაციის შედეგად ჭერის დეკორის ერთი მხარე სრულიად დაკარგულია და შელესილია გაჯით.

საფუძვლის ფენის დანაკარგები.
არსებული საფუძვლის დანაკარგები მეკანიკური დაზიანებების ან წყლის ინფილტრაციის შედეგია.



საფუძვლის ფენა

საფუძვლის ფენის მექანიკური დაზიანება.



საფუძვლის ფენაზე არსებული ბზარები



დანაკარგები

სასახლის ბათქაშის ფენისა და ნაღესობის ორნამენტული დეკორის დანაკარგი ერთ-ერთი მნიშვნელოვანი დაზიანებაა. როგორც ტექნოლოგიის კვლევამ გვიჩვენა ბათქაშის რამდენიმე ფენა გვხვდება, სქელი, საშუალო და თხელი ანუ გრუნტის ფენა. ნაღესობის პირველი ფენის დანაკარგი მხოლოდ პირველი ოთახის ჩრდილო-აღმოსავლეთ ნაწილში გვხვდება. აღნიშნულ ადგილას სავარაუდოა, რომ სახურავის გაუმართაობის გამო წყლის მუდმივმა ზემოქმედებამ გამოიწვია ნაღესობის ფენის სრული დაკარგვა. ბათქაშისა და ორნამენტული ნაღესობის ნაწილობრივი დანაკარგი სასახლის ყველა ოთახში გვხვდება. ხშირია მექანიკური დაზიანებით გამოწვეული ბათქაშის დანაკარგები.



ბათქაში და ორნამენტული დეკორი

ორნამენტული დეკორისა და ბათქაშის დანაკარგი



ბათქაში და ორნამენტული დეკორი

ორნამენტული დეკორისა და ბათქაშის დანაკარგი



ორნამენტული დეკორისა და ბათქაშის დანაკარგი



ბათქაში და ორნამენტული დეკორი

ორნამენტული დეკორისა და ბათქაშის დანაკარგი



ბათქაში და ორნამენტული დეკორი

ორნამენტული დეკორისა და ბათქაშის დანაკარგი



ბათქაში და ორნამენტული დეკორი

ორნამენტული დეკორისა და ბათქაშის დანაკარგი



ბათქაში და ორნამენტული დეკორი

ორნამენტული დეკორისა და ბათქაშის დანაკარგი



GAR_2016-08-10_309_2Se-E_C



GAR_2016-08-10_309_2Se-E_D



GAR_2016-08-10_309_2Se-E_M



ორნამენტული დეკორისა და ბათქაშის დანაკარგი



ბათქაში და ორნამენტული დეკორი



ფერწერული ფენის ანალიზის შედეგად დადგინდა, რომ გამოყენებული მწვანე ფერის საღებავი არის მწვანე მიწა პიგმენტი.

ორნამენტული დეკორისა და ბათქაშის დანაკარგი



ბათქაში და ორნამენტული დეკორი

ორნამენტული დეკორისა და ბათქაშის დანაკარგი



GAR_2016-08-10_312_2Se-E_M



GAR_2016-08-10_312_2Se-E_C



GAR_2016-08-10_312_2Se-E_M1



ბათქაში და ორნამენტული დეკორი

ორნამენტული დეკორისა და ბათქაშის დანაკარგი



ორნამენტული დეკორისა და ბათქაშის დანაკარგი



ორნამენტული დეკორისა და ბათქაშის დანაკარგი

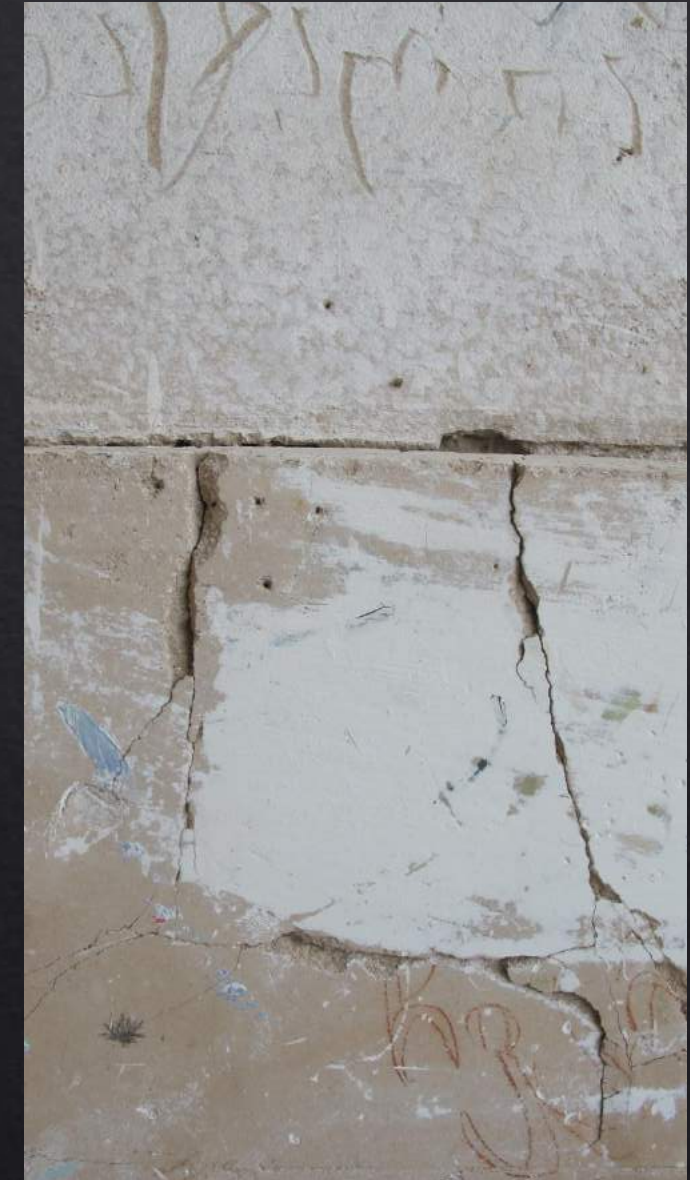


ორნამენტული დეკორისა და ბათქაშის დანაკარგი



ბათქაში და ორნამენტული დეკორი

ბათქაშზე არსებული ბზარები



ბათქაში და ორნამენტული დეკორი

განშრევა

ბათქაშის ფენის განშრევა გამოწვეულია ოთახში არაციკულირებადი ჰაერის შედეგად წარმოქმნილი ტენიანი გარემოთი და წყლის ინფილტრაციით.



განშრევა

ბათქაშის ფენის განშრევა.



GAR_2016-08-11_329_1En-C_C



GAR_2016-08-11_329_1En-C_M



GAR_2016-08-11_329_1En-C_Mr



განშრევა

ბათქაშის ფენის განშრევა.



განშრევა

ბათქაშის ფენის განშრევა.



განშრევება

ბათქაშის ფენის განშრევება.



განშორევა

ბათქაშის ფენის განშორევა.



განშრევა

ბათქაშის ფენის განშრევა.



გაფხვიერება

გაფხვიერება. ბათქაშის ხშირი დანესტიანება/გამომშრობით გამოწვეული გაფხვიერება.



GAR_2016-08-10_334_1Wn-N_C



GAR_2016-08-10_334_1Wn-N_D



GAR_2016-08-10_334_1Wn-N_M



GAR_2016-08-10_334_1Wn-N_Mr



წყლის ინფილტრაცია

დაზიანებული სახურავიდან მუდმივად ჩამოედინებოდა წყალი, რამაც გამოიწვია ძველი დაზიანება



დანაკარგი

ორნამენტული სარკის დანაკარგი



GAR_2016-08-10_312_2Se-E_C



GAR_2016-08-10_312_2Se-E_M1



GAR_2016-08-10_312_2Se-E_D



დანაკარგი

ორნამენტული სარკის დანაკარგი



GAR_2016-08-10_313_2Es-C_C



GAR_2016-08-10_313_2Es-C_D



GAR_2016-08-10_313_2Es-C_M



ორნამენტული სარკეები



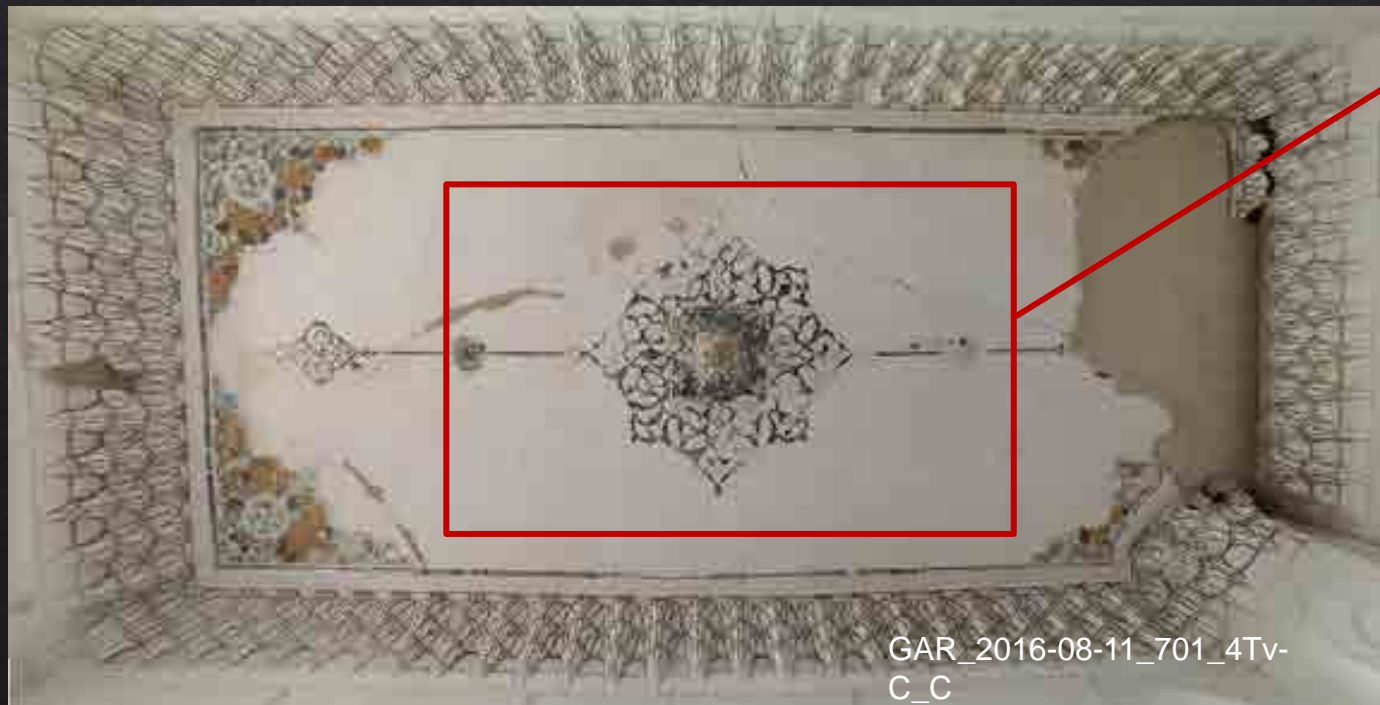
ორნამენტული სარკის დანაკარგი

ორნამენტული სარკვეები



ფერწერული ფენის ანალიზის შედეგად დადგინდა, რომ კონკრეტულ მონაკვეთებზე გამოყენებულია ოქრო.

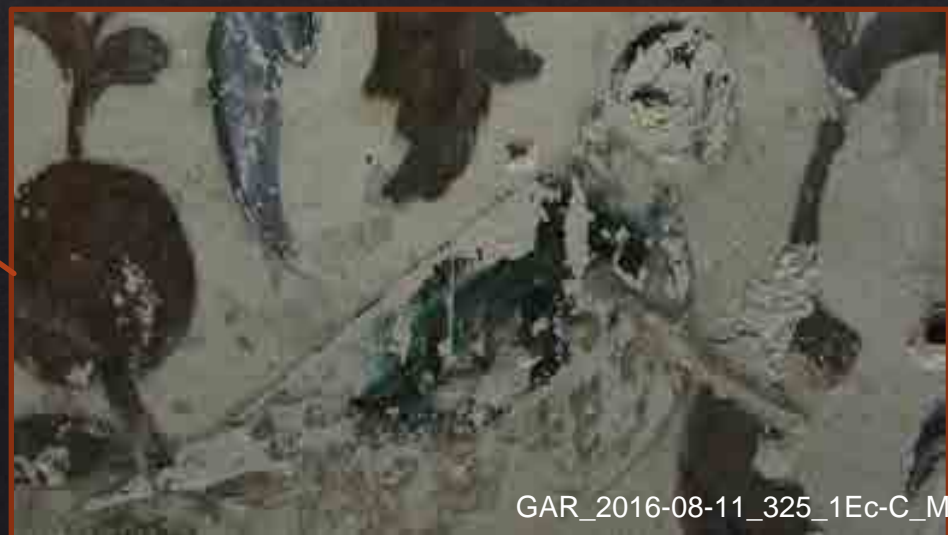
ფუნქცია დაკარგული ჭადის დეკორი



ფერწერული ფენა

დანაკარგი

ფერწერული ფენის დანაკარგები



ფერწერული ფენა

დანაკარგი

ფერწერული ფენის დანაკარგები



ფერწერული ფენა

დანაკარგი

ფერწერული ფენის დანაკარგები



ფერწერული ფენა

დანაკარგი

ფერწერული ფენის დანაკარგები



ფერწერული ფენა

დანაკარგი



ფერწერული ფენის ანალიზის შედეგად დადგინდა, რომ გამოყენებულია ლურჯი პიგმენტი.



ბზარები

ფერწერულ ფენაზე არსებული მიკრო ბარები



განშრევა

ფერწერული ფენის განშრევა.



განშრევა

ფერწერული ფენის განშრევა.



გაფხვიერება

ფერწერული ფენის გაფხვიერება



გაფხვიერება

ფერწერული ფენის გაფხვიერება



GAR_2016-08-10_338_2Ws-C_Mr



GAR_2016-08-10_338_2Ws-C_M



GAR_2016-08-10_338_2Ws-C_C



GAR_2016-08-10_338_2Ws-C_D



გაფხვიერება

ფერწერული ფენის გაფხვიერება



აქერცვლა

ფერწერული ფენის აქერცვლა



GAR_2016-08-11_323_1En-C_Mr



GAR_2016-08-11_323_1En-C_M



GAR_2016-08-11_323_1En-C_D



GAR_2016-08-11_323_1En-C_C



აქერცვლა

ფერწერული ფენის გაფხვიერება



აქერცვლა

ფერწერული ფენის გაფხვიერება



აქერცვლა

ფერწერული ფენის გაფხვიერება



აქერცვლა

ფერწერული ფენის გაფხვიერება



ფერწერული ფენა

ფერწერული ფენის გაფხვიერება



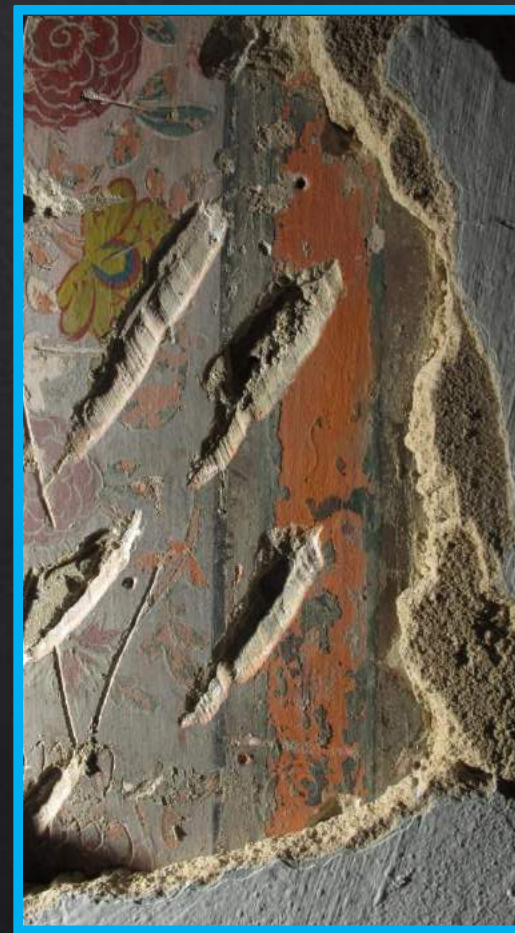
ფერის სახეცვლა

ფერწერული ფენის სახეცვლა



მექანიკური დაზიანებები

ნეკეჭნები



მხატვრობის ზედაპირის გაჯის ნალესობით დაფარვამდე, მექანიკურად მოხდა ნაკეჭნების ტანა.



მექანიკური დაზიანებები



ფერწერული ფენის ანალიზის შედეგად დადგინდა, რომ შესრულებულია მწვანე და ყვითელი ოქრა მიწა პიგმენტებით.



მექანიკური დაზიანებები

ნალურსმნები

მე-20 საუკუნეში სასახლე სამეურვეოდ გადაეცა სამხატვრო აკადემიას, რომელიც შენობას საზაფხულო ბანაკად იყენებდა. ამ პერიოდში დაზიანდა არსებული მხატვრობის უდიდესი ნაწილი. დღეის მდგომარეობით დეკორატიული ელემენტები დარჩენილია მხოლოდ 3 ოთახში. დანარჩენ ოთახებში შეესილია გაჯის სქელი ფენით. დარჩენილ მხატვრობს ფენაზე აღინიშნება ვანდალიზმის კვალი ნალურსმევის, ნაკეჭნების ნაკაწრებისა და მინაწერების სახით.



GAR_2016-08-11_337_2Se-C_C



GAR_2016-08-11_337_2Se-C_D



GAR_2016-08-11_337_2Se-C_M



GAR_2016-08-11_337_2Se-C_D1



ნალურსმნები



მექანიკური დაზიანებები

ფერწერულ ფენაზე დატანილი ლურსმნები და ნალურსმნები



GAR_2016-08-11_339_2Sw-C_C



GAR_2016-08-11_339_2Sw-C_D



GAR_2016-08-11_339_2Sw-C_Mr



GAR_2016-08-11_339_2Sw-C_M



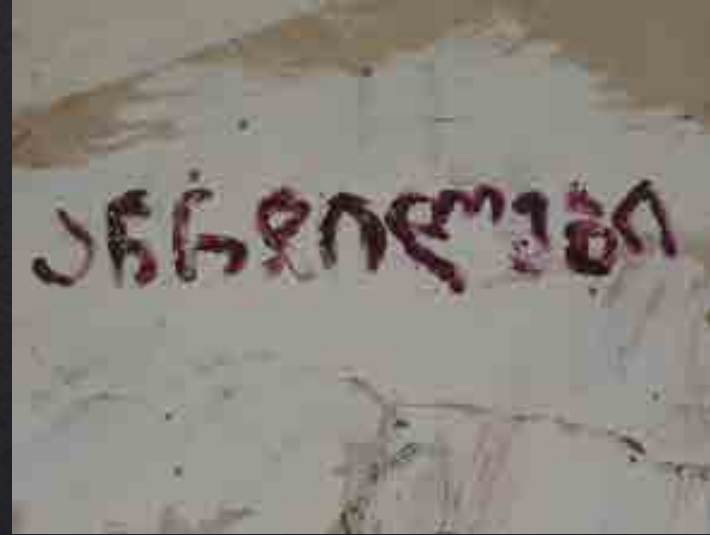
ნაფხაჭნები



ნაფხაჭნები



ვანდალიზმი



მტვერი



ფერწერულ ფენაზე აღინიშნება მტვერი.

წინა პერიოდის ჩარევები გვხვდება პირველი ოთახის ჩრდილო-აღმოსავლეთ კედელზე წერტილოვანი გამაგრების სახით, ფერწერული ფენის საფუძვლის გასამაგრებლად.



GAR_2016_01_08_700_1En-C_C



GAR_2016_01_08_700_1En-D



GAR_2016_01_08_700_1En-M



საკონსერვაციო მასალა და მეთოდოლოგია

- საკონსერვაციო, გამაგრებითი სამუშაოების დაწყებამდე აუცილებელია აღმოიფხვრას ძეგლის დამაზიანებელი ფაქტორები (წყლის ინფილტრაცია)
 - არქიტექტურის საკონსერვაციო სამუშაოებს დაწყებას წინ უნდა უძღოდეს ინტერიერის გადაუდებელი საკონსერვაციო სამუშაოები
 - ინტერიერის განსაკუთრებულად კრიტიკულ ადგილებში, საჭიროების შემთხვევაში მოეწყოს და დამაგრდეს სპეციალური, რბილი მასალის (ღრუბელი) დამჭერი ქარგილები, რომლებიც ქვემოდან დაიჭერს საფუძველზე მიმაგრებულ ნალესობისა და მხატვრობის ფენებს. ქარგილი უნდა იმეორებდეს ჭერის მოყვანილობას.
 - არქიტექტურის საკონსერვაციო სამუშაოების დროს გათვალისწინებულ იქნას ინტერიერში არსებული მდგომარეობა
 - ძეგლზე ჩატარებულ საკონსერვაციო სამუშაოებს უნდა ხელმძღვანელობდეს კვალიფიცირებული რესტავრატორი
 - საკონსერვაციო სამუშაოების პროცესში უნდა ხორციელდებოდეს ტექნოლოგიისა და მდგომარეობის მუდმივი მონიტორინგი
- უნდა მოხდეს საკონსერვაციო სამუშაოების სრულყოფილი დოკუმენტირება

რეკომენდირებულია მოხდეს შენობის ინტერიერის სრული რეკონსტრუქცია – რესტავრაცია, აღდგეს და შეკეთდეს ინტერიერის ნაკლებად ადგილები და სრულად აღმოიფხვრას საფუძვლის, ნალესობის, ფერწერული ფენისა და სარკეების დაზიანებები.

ბათქაში და ორნამენტული ნალესობა

დაკარგული ადგილები

მოხდეს დაკარგული და ჩამოტეხილი ბათქაშისა და ორნამენტული ნალესობის აღდგენა, იმ მასალით, რითაც შესრულებულია ორიგინალი ის. ანალიზები.

დაკარგული ადგილების რეკონსტრუქცია არ არის რეკომენდირებული გაკეთდეს ყალიბით, არამედ შეილესოს თაბაშირით და ადგილზე მოხდეს ორნამენტის კვეთა/ძერწვა.



ბზარები

ბზარების გამომწვევი ძირითადი მიზეზი დაკავშირებულია ნაგებობის კონსტრუქციულ გაუმართაობასთან.

დიდი ზომის კონსტრუქციული ბზარები ამოივსოს თაბაშირით, მიკრო და მცირე ბზარების შეწებებისთვის გამოყენებულ იქნას პარალოიდის 40-50% ხსნარი გახსნილი აცეტონში

ასევე ღრმა ვერტიკალური და ჰორიზონტალური ბზარების ამოსავსებად სასურველია გამოყენებული იყოს მასალა – **Klebe und Schpachtel Mase.**

საბოლოო დამამთავრებელი სამუშაოებისთვის ფითხი – **Capalith Fassaden Feinspachtel-**

შემდგომ დამუშავდეს ზუმფარის ქაღალდით, დაიგრუნტოს **Amphisilan Tiefgrund** -ით და დაიფეროს

განშრევა

ძირითადად გვხვდება იმ არეებში, სადაც იკითხება წყლის ჩამოჟონვის კვალი (ფანჯრის სარკმლები, ჭერი)

საფუძველს მოცილებული ნალესობის შემთხვევაში, რეკომენდირებულია შემოწმდეს ნალესობის შიგნით არსებული მასალის, კერძოდ თხელი ფიცრის ცხაურების მდგომარეობა, არის თუ არა მასალა დაზიანებული, დამპალი.

ძლიერ დაზიანებული საფუძველის შემთხვევაში მოხდეს ნალესობის მოხსნა, შეიცვალოს მის შიგნით არსებული ფიცრის ცხაურები ახლით და მოხდეს ნალესობის უკან მიმაგრება.

კედელს მოცილებული რელიეფები და ნალესობა კედელთან დაკავშირდეს „დიატონების“ განლაგებით მაღალი გამძლეობის ლითონის **UHTSS** ბოჭკოვანი „ტროსის კონექტორების“ გამოყენებით. (**FIDSTEEL CONNECTOR G FIDIA s.r.l.**), რომელთა ზომაც პროპორციულია მყარი ანკერებისა და არ არის საშიში თვით ძლიერი მიწისძვრის დროს. ამავდროულად არის მარტივი მოსახსნელი და ახასიათებს მაღალი შექცევადობის ინტერვენცია.

„ტროსის კონექტორები“ განლაგდეს ბურღით წინასწარ გაკეთებულ ნახვრეტებში. გაბურღვა უნდა მოხდეს მისი ბრუნვით და არა დარტყმით



გაფხვიერება

გაფხვიერებული თაბაშირის ნალესობის კონსოლიდაცია, ზედაპირის გაჟღინთვა განხორციელდეს დაბალი კონცენტრაციის პარალოიდით (პარალოიდ 72), რომელიც უნდა გაიხსნას ეთილის სპირტსა და აცეტონში.

ფერწერული ფენა

რეკონდირებულია ფერწერული ფენა მექანიკურად გაიწმინდოს ზედაპირული ჭუჭყისა და მტერისაგან ღრუბლის, რბილი ფუნჯისა და ლანცეტის მეშვეობით.

დაკარგული ადგილები

მოსდეს ფერწერული ფენის დაკარგული ადგილების შევსება, რესტავრაცია.

სასურველია შეკეთება შესრულდეს ერთი ტონით ღია ფერში, რათა იკითებოდეს ჩარევის კვალი



ბზარები

მოხდეს ფერწერული ფენის ბზარების ტონირება, აღდგენა

განშრეგება

ფერწერის ნალესობის ინექტირებისათვის, შერჩეული უნდა იქნეს ტესტების საფუძველზე ხსნარი, სასურველია არაკომერციული წარმოების. ხსნარს უნდა ახასიათებდეს სიმსუბუქე.

აქერცვლა

აქერცვლილი ფერწერული ფენის გამაგრება მოხდეს პარალოიდ 72 – ით.

ორნამენტული სარკეები

დაკარგული ადგილები

მოხდეს დაკარგული ადგილების აღდგენა, თავდაპირველი თხელი სარკის მსგავსი მასალით.

მოხდეს სარკის ორნამენტული ფორმების ზუსტი გამოყვანა, თავდაპირველი შესრულების მსგავსი სარკის დეტალების ლაკონური გამეორებით

